



المنمنمات الإسلامية

الموضوع

فن المنمنمة الإسلامي:

بدأ الاهتمام بفن الرسم في العهد الإسلامي مبكراً. وقد خدم فن الرسم أغراض متعددة، ففي بداية الأمر كانت وظيفته الأساسية هي توضيح تجارب طبية أو علمية أو رسم النباتات والأعشاب الطبية أو أجزاء الحيوانات المفيدة. ونستطيع أن نسميها مرحلة الرسوم التوضيحية. ويتضح ذلك من الكتب التي ظهرت فيها رسومات بحجم صفحة الكتاب عرفت بالمنمنمات (أي الرسوم الصغيرة) مثل كتاب منافع الحيوان لابن بختيشوع وكتاب الحيل الجامع بين العلم والعمل للجزري وكتاب عجائب المخلوقات للقزويني وقد كانت هذه الرسوم شارحة للمتن وموضحة له.

وقد تطورت رسوم المنمنمات لتشمل توضيح مواقف من القصص الأدبية بشكل جميل ومعبر، مثل قصة كليلة ودمنة ومقامات الحريري وغيرها. وتعرف هذه بالمرحلة الأدبية، ثم انتقل الفنان إلى غرض آخر في فن المنمنمات هو الوظيفة الدعائية والإعلانية، حيث تشتمل هذه المرحلة بالرسومات التي توضح السير والغزوات وبطولات الحكام والأمراء

في العهود الإسلامية المتأخرة. وتعد المنمنمات التيمورية أصدق مثال على ذلك. إذاً يتضح لنا أن فن المنمنمة مرّ بمراحل متعددة وخدم أغراض مختلفة، وكان فن رسم المنمنمة مرتبطاً ارتباطاً وثيقاً بفض الكتاب وتزيينه.

وقد اشتهر عدد من الفنانين في هذا المضمار منهم عبد الله بن الفضل (٦١٩هـ) الذي كتب وصور مخطوط في خواص العقاقير، ضمنه ثلاثين لوحة موزعة في متاحف عالمية مختلفة الآن. ومن أشهرها منمنمة تصور رجلين تحت شجرة وبينهما وعاء يحركه أحدهم بعضاً في يده. أما يحيى بن محمود الواسطي الذي رسم منمنمات مقامات الحريري سنة (٦٣٤هـ) فقد اعتبر بحق أحد أعلام فن المنمنمة الإسلامية، ويحتوي كتاب مقامات الحريري على نحو مائة منمنمة تصور كل واحدة منها موقف من مواقف المقامة، وتعطي في الوقت نفسه صورة للحياة الاجتماعية والأزياء وأنماط العمارة في ذلك العصر.

إن الفنان المسلم استطاع أن يحقق في المنمنمات رسوم إبداعية، بوضعه العديد من العناصر في مساحة لا تتجاوز صفحة كتاب مع العناية بالألوان والخطوط والأشكال أيما عناية. وقد اشتهرت مدارس في فن رسم المنمنمة مثل مدرسة بغداد ومدرسة سمرقند وهراة وغيرها... وتوجد معظم المنمنمات في متاحف العالم، حيث اعتبرت من الفنون الرائعة والراقية. وقد استمر فن المنمنمة إلى وقت متأخر، حيث توضح رسوم محمد راسم في الجزائر ازدهار هذا الفن في شتى البقاع الإسلامية.



نشاط (١)

المنمنمة الإسلامية مرت بعدة مراحل ومدارس ورسمت بعدة أساليب في الأقاليم الإسلامية المختلفة، بالرجوع لمصادر البحث الإلكترونية ولمعرفة المزيد عن فن المنمنمات قم بحصر أبرز الفنانين الذين رسموا المنمنمات والموضوعات التي تناولوها.

نشاط (٢)

عزيزي الطالب/ة تأمل الشكل رقم (١) واكتب وصف للجماليات والقيم الفنية التي تناولها الفنان وعناصرها مركزا على:

١- علاقة الرجلين الذين يمتطيا الناقتين بالرجل الواقف أمامهما؟

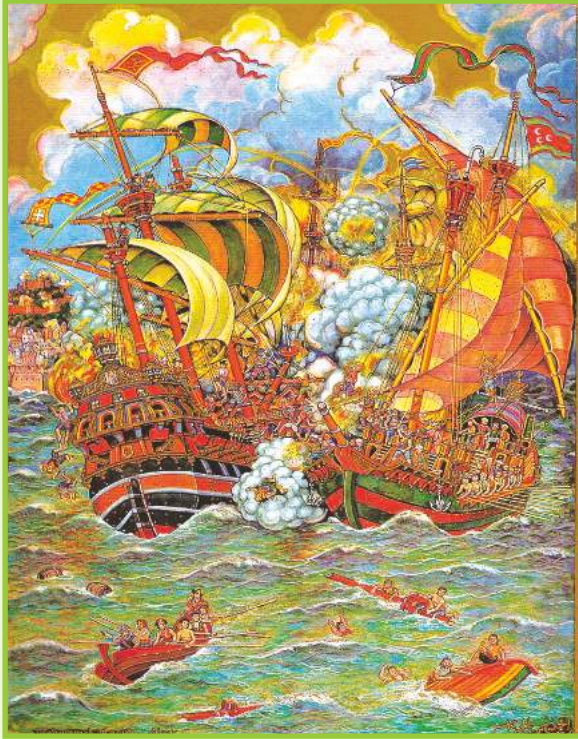


الشكل (١): لوحة للفنان يحيى الواسطي

٢- مظاهر الحياة الاجتماعية؟

٣- مستويات توزيع العناصر؟

نشاط (٣)



الشكل (٢): لوحة الفنان الجزائري محمد راسم.

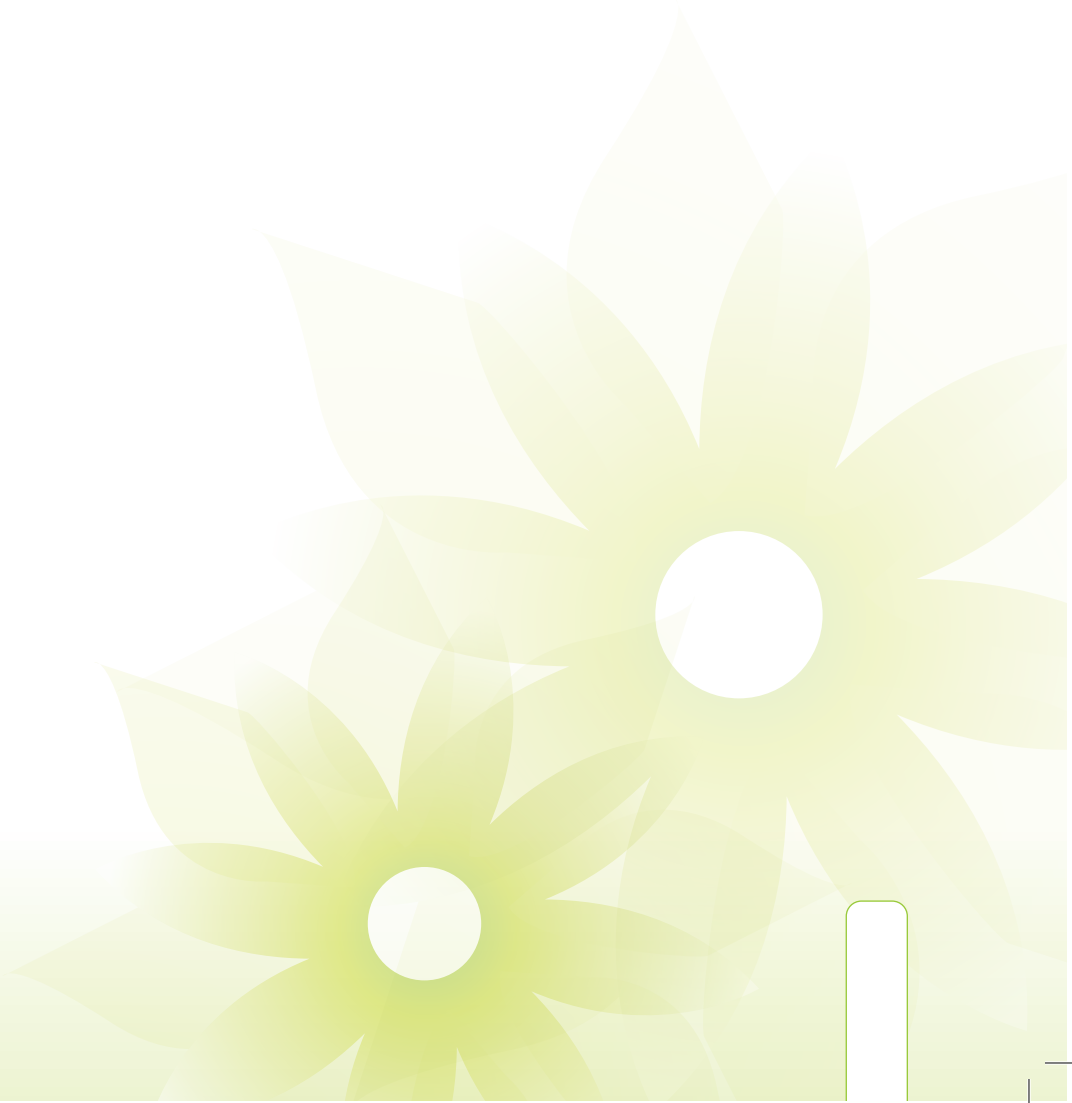
الشكل (٢) يمثل لوحة لمعركة بحرية قام بتنفيذها الفنان محمد راسم الجزائري مواليد ١٨٩٦م. تأمل المنمنمة ثم اكتب عدة سطور تبين وجهة نظرك حول القيم الجمالية في المنمنمة وأوجه التشابه والاختلاف مع المنمنمات الأخرى.

تقويم الوحدة

مجال: الرسم

ضع / ي علامة (✓) أمام العبارة الصحيحة، وعلامة (✗) أمام العبارة غير الصحيحة فيما يأتي:

- ١ - اشتهرت مدارس فنية في رسم المنمنمة مثل مدرسة بغداد وسمرقند وهراة. ()
- ٢ - المنمنمات الإسلامية هي عبارة عن رسومات صغيرة. ()
- ٣ - من أنواع المقامات ما يسمى مقامات الحريري. ()
- ٤ - اهتم فن المنمنمات برسم النباتات والأعشاب الطبية. ()
- ٥ - تطورت رسوم المنمنمات الإسلامية لتشمل توضيح مواقف من القصص الأدبية. ()
- ٦ - اهتم فن المنمنمات برسم أجزاء الحيوانات المفيدة. ()
- ٧ - كانت المنمنمات توضح تجارب طبية وعلمية. ()
- ٨ - بدأ الاهتمام برسم في العهد الإسلامي مبكراً. ()
- ٩ - توضح المرحلة الدعائية والإشهارية سير ومغازي وبطولات الحكام والأمراء في العهود الإسلامية المتأخرة. ()
- ١٠ - المنمنمات التيمورية أصدق مثال للمرحلة الدعائية. ()



الوحدة الثانية

مجال الزخرفة



وزارة التعليم
Ministry of Education
2025 - 1447

الوحدة الثانية: مجال الزخرفة

الموضوع: الزخرفة الكتابية آفاق عربية.





الزخرفة الكتابية آفاق عربية

الموضوع

عرفنا أن الزخرفة هي كل رسم يُعمل به على مساحة ما بقصد تزيينها، وقد برع الفنان المسلم في نظم الزخارف بأنواعها، هندسية أو نباتية أو خطية، وقد تتداخل هذه العناصر لتخرج بتكوينات زخرفية مميزة تكون وحدة زخرفية مترابطة تسمى بـفن «التوشيح» أو الرقش وهو ما يسمى بـ«الأرابيسك».

وهو مصطلح زخرفي لمجموعة متكررة تعتمد على الامتزاج بين العنصر النباتي المحور والعنصر الهندسي واستخدام الحروف العربية كذلك - والمزاوجة بينها وبين الأشكال الهندسية والنباتية بأساليب مختلفة، بعد أن أدرك الفنان المسلم أن الخط العربي ليس كبقية الخطوط التقليدية، بل خطأً يحمل رسالة وحضارة أمة، فتفنن في تطوير الخط وحمله الكثير من روحانية الرسالة التي نقلت إليه تحديداً بلغة عربية... فزخرف الفراغات وملئها بهيئات جمالية متناسقة تستريح إليها العين، ومن أشهر الخطوط التي زخرف بها الفنان المسلم، الخط الكوفي، خط الثلث، خط النسخ، خط النستعليق / التعليق (الفارسي)، الخط الديواني، خط الرقعة، خط الطومار، خط الطغراء وخط النسخ الذي يكتب به القرآن الكريم عادة، غالباً لوضوحه وبساطته وشهرته بين الناس. كما يوضح الشكل (٣) أشكال مختلفة من الخطوط العربية.





الخطاط التونسي عامر جدو



الخطاطة السعودية فاطمة الصرامي



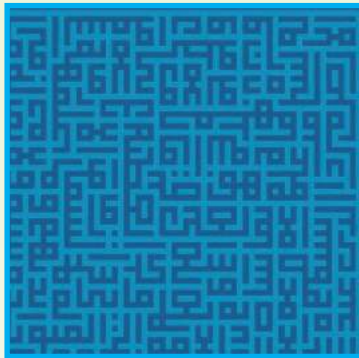
الخطاط السعودي ناصر الميمون

الخطاطة السعودية أماني الوهبي

الشكل (٣): نماذج زخرفية كتابية متنوعة

نشاط (١)

اللوحات الآتية لنوعين من أشهر الخطوط العربية، اكتب تحت كل لوحة نوع الخط الذي كتبت به اللوحة... الشكل (٤)



(زخرفة خط.....)



(زخرفة خط.....)

الشكل (٤): نماذج آيات من القرآن الكريم كتبت بخطوط زخرفية مختلفة



وقد نفذ الفنان المسلم زخارفه الخطية رسماً وحضراً على جدران المساجد والقصور التي برع في تزيينها كما في الشكل (٥).



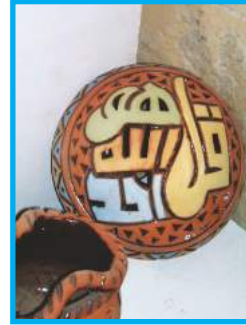
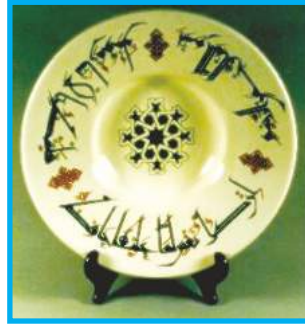
جانب من مسجد قبة الصخرة في القدس المبارك



جانب من المسجد النبوي في المدينة المنورة

الشكل (٥): نماذج معمارية من التراث الإسلامي بزخارف إسلامية جمعت بين الكتابي والهندسي والنباتي

ثم اتسع استعمال الكتابة بالخط العربي إلى الفنون التشكيلية الأخرى في الزخرفة فبرع الخزاف المسلم في تزيين الفخار والخزف... الشكل (٦).



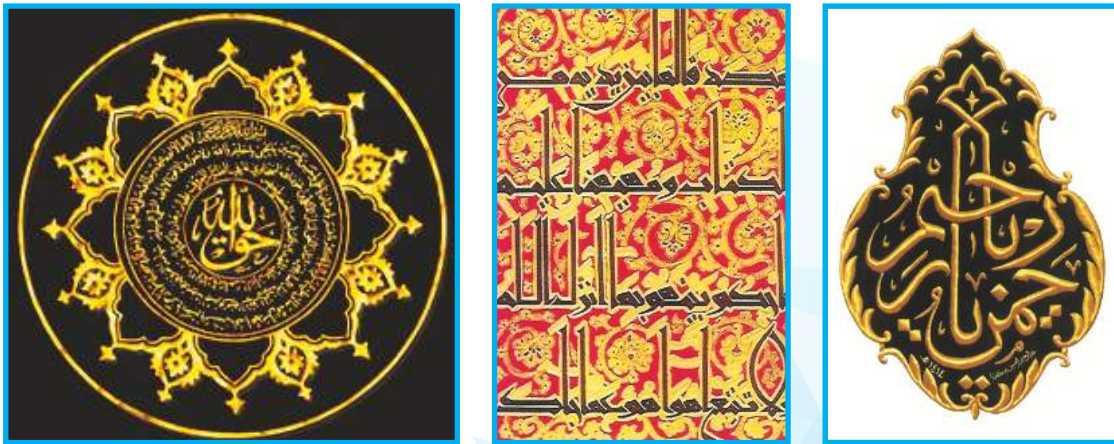
الشكل (٦): نماذج فخارية وخزفية من التراث الإسلامي بزخارف إسلامية جمعت بين الكتابي والهندسي والنباتي

وحضر النجار أجمل النقوش والزخارف الكتابية على الخشب.. الشكل (٧).



الشكل (٧): نماذج خشبية من التراث الإسلامي
بزخارف إسلامية جمعت بين الخطي والهندسي والنباتي

كما طرزته الحائك بأسلاك الذهب والفضة وخيوط الحرير على الأنسجة المتنوعة
وصممه صناع السجاد أطراً على حواشي البسط والسجاجيد الشكل (٨).



الشكل (٨): نماذج نسيجية من التراث الإسلامي
بزخارف إسلامية جمعت بين الخطي والهندسي والنباتي

كما ظهرت أبداع النقوش وأجملها على الآنية النحاسية والفضية الشكل (٩).



الشكل (٩): نماذج معدنية من التراث الإسلامي بزخارف إسلامية
جمعت بين الزخرفة الخطية والهندسية والنباتية

نشاط (٢)

في الشكل (١٠) قطعة معدنية ثمينة في قيمتها ومكانتها لنسج البينات
الخاصة بها في الأسفل:

اسم القطعة..... مكانها..... وظيفتها..... أنواع
الزخارف المنقوشة عليها.....



الشكل (١٠): صورة لقطعة من المعدن

القيم الزخرفية التشكيلية في الحرف العربي:

يظل الحرف العربي يحمل في مكنوناته الجمالية والتعبيرية بعداً راقياً ومميزاً، وسيظل مصدراً لاستلهام العديد من الفنانين؛ حيث صاغه الفنان المسلم بأشكال متعددة، فلونه تارة واستخدم خاصية التكبير والتصغير في الحجم تارة، وخاصية التقوس، واستدارات الحروف العربية والتحوير فيها تارة أخرى؛ الأمر الذي مكنه من نظم أشكال فنية وجمالية تعطي تنوعاً في الإيقاع والإحساس معاً، ففي التبادل بين الرقة والغلظة في حروف خط النسخ يحدث الإيقاع، وكذلك في تبادل الانحناءات والامتدادات في حروف الخط الفارسي، وتبادل التماثل كما في الخط الديواني، وتبادل إشعاع القوة كما هو في حروف خط الثلث. أما الإحساس به: فالخط المنحني يمثل الرشاقة كما في حروف النسخ والثلث والفارسي. أما الخط

شك	نسخ	رقة	ديواني	فارسي	شك	نسخ	رقة	ديواني	فارسي
١٥	س	س	س	س	١٥	ا	ا	ا	ا
١٦	ع	ع	ع	ع	١٦	ب	ب	ب	ب
١٧	ف	ف	ف	ف	١٧	ج	ج	ج	ج
١٨	ص	ص	ص	ص	١٨	د	د	د	د
١٩	ق	ق	ق	ق	١٩	هـ	هـ	هـ	هـ
٢٠	ز	ز	ز	ز	٢٠	و	و	و	و
٢١	ش	ش	ش	ش	٢١	ز	ز	ز	ز
٢٢	ت	ت	ت	ت	٢٢	ح	ح	ح	ح
٢٣	ث	ث	ث	ث	٢٣	ط	ط	ط	ط
٢٤	خ	خ	خ	خ	٢٤	ي	ي	ي	ي
٢٥	ذ	ذ	ذ	ذ	٢٥	ك	ك	ك	ك
٢٦	ض	ض	ض	ض	٢٦	ل	ل	ل	ل
٢٧	ظ	ظ	ظ	ظ	٢٧	م	م	م	م
٢٨	ع	ع	ع	ع	٢٨	ن	ن	ن	ن

الشكل (١١): أشهر أنواع الخط العربي

الهندسي الكوفي بأنواعه فيثير الجمال الرياضي الهندسي، هذه الصفات الكامنة في حروف الخط العربي تسهل التعبير عن الحركة، والكتلة؛ الأمر الذي يحقق إيقاعاً جميلاً وإحساساً بصرياً ونفسياً راقياً، دون أن يخلّ بقواعد وأصول

حروف رسم الخط العربي لنلاحظ الشكل (١١).

مميزات الحرف العربي:

تتميز الحروف العربية عن غيرها من الحروف بأنها قابلة للتشكيل والحركة «المرونة» وفي نفس الوقت تتماشى على أي صورة كتابية دون أن يؤثر ذلك على جوهرها، ومن هنا يأتي الحسن والجمال للحروف العربية حتى لو تغيرت



الأشكال يظل الجوهر ثابتاً، على عكس حروف اللغات الأخرى، فإنها لا تمتلك المرونة في التشكيل دونما الإخلال بشكلها الحقيقي؛ بحيث تساعد الزوايا والامتدادات في الخط العربي على توزيع الإضاءة واتجاه البصر في اللوحة لتصبح وحدة متكاملة غير مجزأة الشكل (١٢).

الشكل (١٢): الحروف العربية حروف مرنة قابلة للتشكيل الزخري

لنلاحظ المرونة عند استخدامنا لحرف الواو على سبيل المثال، يمكن كتابة الحرف وتكراره واستخدام التكبير والتصغير وتغيير الحجم والحركة في الحرف، كما يمكننا استخدام الحروف سواء منفصلة أم متصلة كأساس أو موضوع لوحة فنية لها شكل زخرفي، لتكون لدينا تشكيلات زخرفية من الحروف يمكن أن نحولها إلى وحدات زخرفية. لنتابع استخدام اللون والحركة والاختلاف في الحجم للتشكيل بالحرف العربي الشكل (١٢).





الشكل (١٣): حرف الواو بأسلوب زخري

نشاط (٣)

لنتخير حرفاً من حروفنا العربية ولنقم بعمل تشكيلات زخرفية منه على سطح ورقة الكراسة باستخدام التكرار، وبالأسلوب الذي نرغب به. وقد عمل الفنان التشكيلي على الحرف العربي لإنتاج أشكال زخرفية متنوعة. فلنلاحظ الأشكال الآتية. الشكل (١٤).



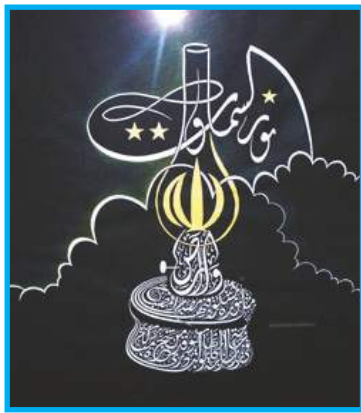
الشكل (١٤): نماذج زخرفية مختلفة بالحرف في تشكيلات مختلفة

الزخرفة والقرآن الكريم

اهتم الفنان المسلم بالقرآن الكريم بهدف الحفاظ عليه من الضياع والنسيان واعتنى المسلمون بكتابته بأنواع الخطوط المختلفة، وبرعوا في زخرفة حواشي الصفحات بالزخارف المختلفة، وملئوا بين جمل الكلام بالذهب، ورسموا بكل الخطوط على الجلود المختلفة والأوراق بالأدراج والرقاع بأصناف المداد وألوانه. الشكل (١٥).



الشكل (١٥): نماذج مزخرفة من القرآن الكريم



الشكل (١٦): لوحة (الله نور السماوات والأرض)

وقد شكّل الفنان المسلم آيات من كتاب الله في أشكال جمالية زخرفية حاول فيها توفيق المعنى مع المضمون كوسيلة تعليمية وتعبدية زين بها المساجد؛ بحيث يراها المصلي كلما ذهب إلى المسجد؛ الأمر الذي يساعد على تعود العين النظر إليها وقراءتها باستمرار وعدم نسيانها. الشكل (١٦).

نشاط (٤)

الشكل (١٧) لمجسم جمالي نحته الفنان في الرخام في الآية السابقة، فلنلاحظ كيف طوّع الفنان الحرف العربي، ولنسجل إبداعاتنا على الورق في تصميم لزخرفة كتابية يحتوي إضافات زخرفية هندسية أو نباتية الشكل (١٧).

﴿ اللَّهُ نُورُ السَّمَوَاتِ وَالْأَرْضِ مِثْلُ نُورِهِ كَمِشْكُوتٍ فِيهَا مِصْبَاحٌ
الْمِصْبَاحُ فِي زُجَاجَةٍ الزُّجَاجَةُ كَأَنَّهَا كَوْكَبٌ دُرِّيٌّ يُوقَدُ مِنْ شَجَرَةٍ مُبْرَكَةٍ
زَيْتُونَةٍ لَا شَرْقِيَّةٍ وَلَا غَرْبِيَّةٍ يَكَادُ زَيْتُهَا يُضِيءُ وَلَوْ لَمْ تَمْسَسْهُ نَارٌ نُورٌ
عَلَى نُورٍ يَهْدِي اللَّهُ لِنُورِهِ مَنْ يَشَاءُ وَيَضْرِبُ اللَّهُ الْأَمْثَلَ لِلنَّاسِ وَاللَّهُ
بِكُلِّ شَيْءٍ عَلِيمٌ ﴾ (سورة النور، الآية: ٣٥)



الشكل (١٧): الله نُورُ السَّمَاوَاتِ وَالْأَرْضِ «مجسم جمالي في مدينة جدة».
للفنان الإسباني خوليو لافونتي Lafuente

القواعد والأسس المستخدمة في الزخرفة:

اعتمد الفنان المسلم على مجموعة من القواعد والأسس التي تساهم في إظهار هذه الزخارف الجمال المقصود ومنحها دلالاتها الخاصة بها، مثل التوازن، التناظر، التشعب، التكرار، التناسب، التشابك. ويعتبر عنصري «التكرار» و«التوازن» أساساً في إظهار جماليات الزخرفة؛ حيث يحدث التكرار والتوازن المتوالي أثراً زخرفياً يضيف على القطعة الفنية جمالاً ويزيدها تألقاً.

(١) التوازن:

التوازن في الزخرفة يشمل جميع المساحات والسطوح من أشرطة إطارات وحشوات، ويعبر عن التكوين الفني المتكامل بتوزيع العناصر والوحدات توزيعاً يعتمد على تناسق العلاقات بين العناصر والألوان والفراغات المحيطة، أساسي لكل عمل فني بها؛ حيث يعتبر التوازن قاعدة أساسية لا بد من توفرها في كل تكوين زخرفي أو عمل فني تزييني.

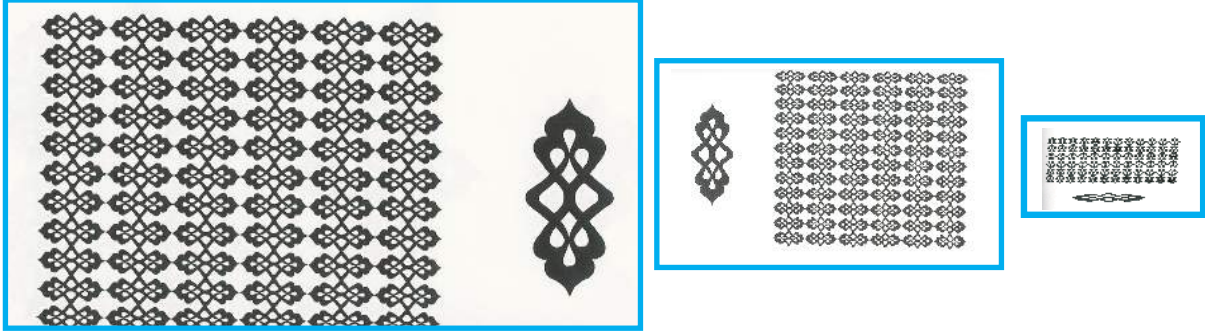
وعند تأملنا الأعمال الزخرفية الخطية، نلاحظ أن استعمال التكرار والتناظر المحوري جاء كتعبير عن التسبيح الذي يكرره المسلم يومياً أثناء عبادته، كما يؤكد فكرة محورية وهي عبادته سبحانه وتعالى، فالزخرفة الإسلامية لم تكن عشوائية بل كانت منبثقة من أساس عقيدة المسلم وقناعاته التشريعية.

(٢) التكرار:

يعتبر استخدام أسلوب التكرار أبسط القواعد في التكوين الزخرفي؛ لأنه عند



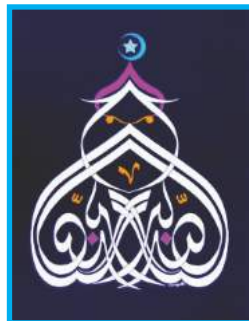
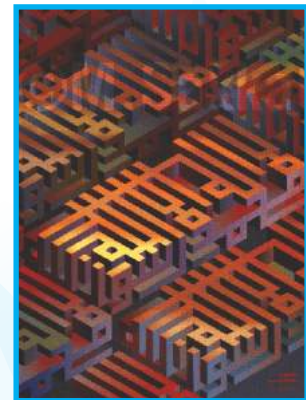
تكرار أي عنصر أو وحدة زخرفية نحصل على تكوين زخرفي بديع، وهو ناتج لتعامل الفنان مع مجموعة من العناصر، قد تكون أشكالاً هندسية أو مجموعات لونية متباينة أو متدرجة وباستخدام أكثر من شكل في بناء صيغ جديدة قائمة على توظيف تلك الأشكال من خلال ترديدات عنصر، أو وحدة زخرفية على نحو متواصل بأساليب متنوعة، وينشأ عن تكرارات لمفردة واحدة أو أكثر يعيد رسمها الفنان مكوناً مساراً بصرياً، تصل معه العين إلى نهاية القطعة. أو ما يطلق عليه الامتداد الزخرفي، مما يعطي التكوين الزخرفي جماليات رائعة الشكل (١٨).



الشكل (١٨): نموذج لوحدة زخرفية مكررة وممتدة

المزاوجة بين الزخرفة الهندسية والنباتية والكتابية:

الفن الإسلامي الزخرفي فن يعتمد التفكير والتدبر والنظر إلى الأشياء نظرة شمولية تحليلية فهو يحلل الأجزاء، ثم يعيد تركيبها بشكل جديد يختلف عن الشكل الأصلي ظاهرياً، ولكنه يحمل نفس المضمون. وقد عرف الفنان المسلم أن عقيدته تحثه على البعد عن رسم ذوات الأرواح فاستعاض عنها بتكرار الرموز والإشارات الدالة على المعنى من خلال كتابة الخطوط وزخرفتها وتكرارها، كما جرد الأشكال من واقعيتها بهدف الوصول إلى الجوهر في أعماله الفنية الشكل (١٩).



الشكل (١٩): نماذج زخرفية متنوعة



أنماط الزخرفة بالخط العربي:

ينفرد الخط العربي بجماليات أساسية تتحقق كنتيجة للإحساس البصري الناتج من التوزيع الإيقاعي، لإمكانية الزخرفة بأسلوب الخط المنحني الطياش الأسلوب الهندسي واختيار الزخارف المرافقة لهما؛ الأمر الذي يمكن للفنان أن يصوغ الإيقاعات الزخرفية بأساليب فنية جمالية، نتيجة للتضاد بين الأجزاء والألوان، التبادل بين الشكل والأرضية، أنواع التكرار المختلفة وغير ذلك.

أساليب التكرار المتنوعة في التكوين الواحد ومنها:

أسلوب التبادل بين الشكل والأرضية في الزخرفة فلندقق في خلفية اللوحة. الشكل (٢٠).



الشكل (٢١): توزيع للعناصر الزخرفية الخطية واللونية



الشكل (٢٠): التبادل بين الشكل والأرضية

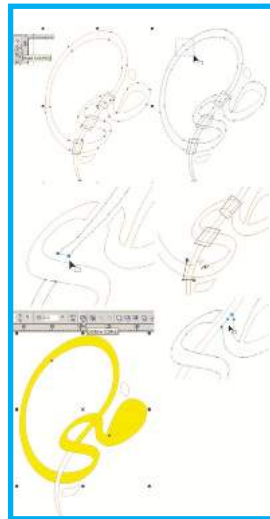
توزيع للعناصر الزخرفية الخطية واللونية داخل التكوين. الشكل (٢١).



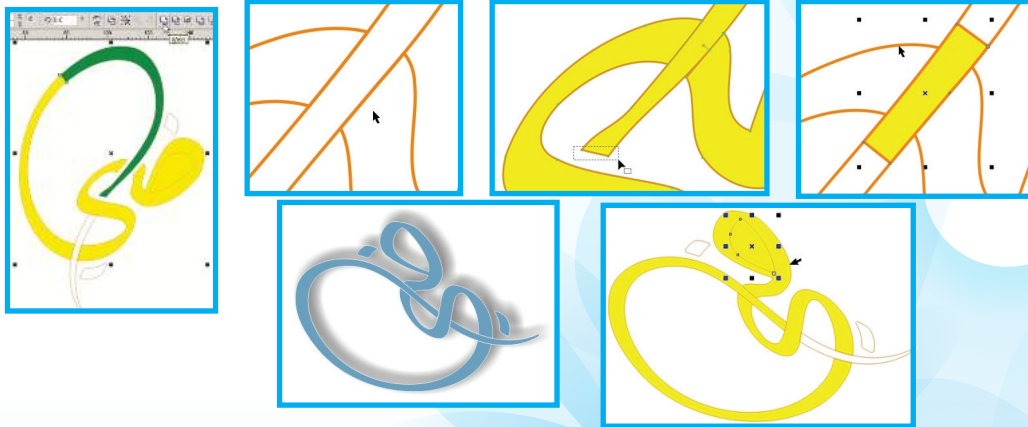
مفهوم الخط المنحني الطياش:

هو الخط الذي يدور متجولاً في حرية وانطلاق في حدود المساحة المخصصة للزخرفة ولا يخرج عنها ولكنه يعطي إحساساً بالاستمرار إلى ما لا نهاية. ويقف أحياناً وقفة قصيرة عند انتفاخه ولكن لا يلبث أن يستمر ويثب أحياناً فوق الخطوط أو يمر تحتها أو يتجاوز معها.

لنتابع معاً كيفية كتابة كلمة من حرفين "ضي" بشكل زخرفي.



لنلاحظ سماكة كل حرف وتناسقه عند اتصاله بالحرف الذي يليه.





الشكل (٢٢): الفنان السعودي عصام العيسوي

تحقيق أسلوب التبادل اللوني بالتكوين.

الشكل (٢٢).

دور أساليب التكرار في تحرير عناصر التكوين، ثم إبداع أشكال متعددة بها الشكل (٢٣).

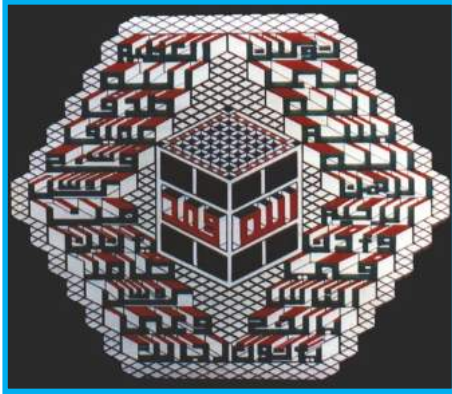


الشكل (٢٣): أساليب التكرار في تحرير عناصر التكوين

لوحات زخرفية مبتكرة بالخط العربي:

يُمثل العمل الفني الزخرفي باستخدام الخط العربي لحظة تأمل وحوار خاصة مع ارتباط الزخرفة الخطية بآيات القرآن الكريم؛ بحيث يدخل الفنان المسلم في حوار مع مكونات ذلك العمل، ليحقق من خلال أشكال الحروف المرسومة والألوان موضوعه الفني ودلالاته التعبيرية، ليؤسس العلاقة بين المقروء في الخط المزخرف وبين السياقين الجمالي والتقني ليصبح العمل في حالة حركة مستمرة للعين تنتقل بها في جميع أجزاء اللوحة الشكلين (٢٤ - ٢٥).



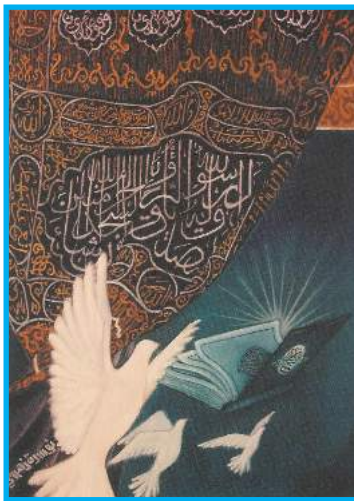


الشكل (٢٥): الفنان الفلسطيني أحمد محمود أبو حبل



الشكل (٢٤): الفنان الفلسطيني توفيق عبد العال

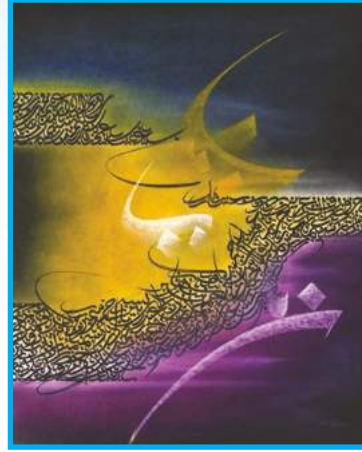
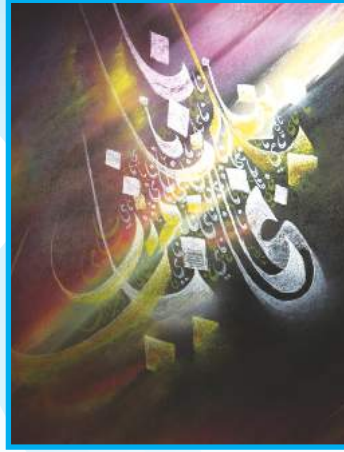
وللتأكيد على المعاني الضمنية التي توجه الفن - كرسالة لبناء الهوية بعد أن اعتبر الفنان كتابته للآيات القرآنية، والأحاديث النبوية الشريفة ودمجها بالرموز واستخدام الحرف والكلمة، إطاراً تشكيمياً لإخراج زخرفي أسلوباً معززاً ذلك - بدلالات وعناصر الزخرفة العربية المنبثقة من التاريخ والهوية، مستخدماً اللون والحرف كلغة في التعبير ليدعمه بالرموز والعناصر الحضارية والتراثية الخاصة بأمتة الأشكال (٢٦-٢٧-٢٨-٢٩-٣٠-٣١).



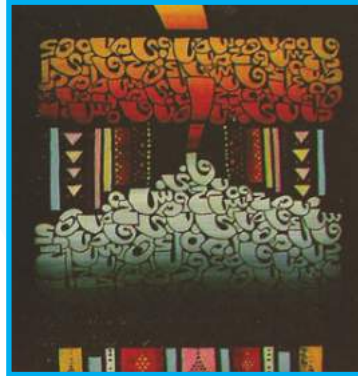
الشكل (٢٧): الفنانة السعودية نورة الزهراني



الشكل (٢٦): الفنان السعودي زكي الطيب



الأشكال (٢٨ - ٢٩): لوحات تشكيلية حروفية للفنان السعودي يوسف إبراهيم



الشكلان (٣٠ - ٣١): لوحتان زخرفيتان بالحروف العربية للفنان السعودي فايز أبوهريس

تشكيلات كتابية زخرفية مبتكرة:

تظل التجربة الكتابية الزخرفية تحمل في محتواها الكثير من الإمكانيات؛ نظراً للسماوات التي يحتويها للحرف العربي من جمالية كبيرة ترتبط بتركيبته الطيعة، وإيحاءاته الروحانية الفريدة، وقد تمكن الفنان من ربط التراث بالأصالة مستخدماً أساليب معاصرة، تتناسب وتتوازن مع الوحدة الزخرفية وتندمج مع معنى الكلمة أو الآية، بهيئتها وألوانها بعد أن شكلها الفنان حتى

أصبح كل منهما أي اللون والشكل يغذي العمق التشكيلي. وقد عمل الفنان المصري محمد طوسون على الحروف من خلال مدرسة البكتوجراف وتعني الخط العربي + الرسم والحرف العربي وتحتوي عناصر التشكيل: اللون، المساحة، الموضوع، جمال الخط العربي. تنظر إلى اللوحة للوهلة الأولى تجدها غاية في الجمال والإبداع وعندما تدقق فيها تجدها كلمة جميلة مكتوبة بشكل إبداعي وبداخلها معنى الكلمة بالرسم والرمز واللون. الأشكال (٣٢ - ٣٣ - ٣٤).



الشكل (٣٣): الله نور السماوات والأرض للفنان محمد طوسون



الشكل (٣٢): الفنان محمد طوسون



الشكل (٣٤): سبحان الله للفنان محمد طوسون

نشاط (٥)

تأمل الأشكال (٣٥، ٣٦، ٣٧، ٣٨، ٣٩) وتحدث عن القيم الفنية والجمالية في الأعمال الفنية:

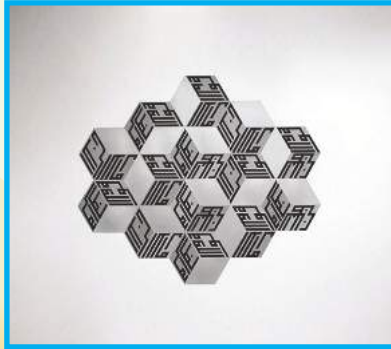
- (أ) الفكرة والتصميم.
- (ب) أسلوب الدمج.
- (ج) التوزيع اللوني.
- (د) التوازن في مواقع الأشكال.
- (هـ) أسلوب التكرار للكلمة أو الحرف في اللوحة.



الشكل (٣٧): لوحة الفنان السعودي عبدالله الرشيد



الشكلان (٣٥ - ٣٦): لوحتان تشكيليتان للفنان السعودي يوسف إبراهيم



الشكل (٣٩): الفنانة السعودية لولوة الحمود



الشكل (٣٨): لوحة الفنان السعودي خالد الصوينع

نشاط (١)

لنلاحظ الأساليب الزخرفية في المجموعات الآتية ونقوم بتحويل كتابتها إلى وحدة زخرفية كتابية ومن ثم تكرارها بإحدى أساليب التكرار الزخرفية.



الشكل (٤٠): نماذج كتابية زخرفية مختلفة للبسملة.

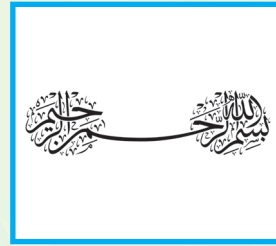
الأشكال الآتية (٤١-٤٢-٤٣) نماذج زخرفية كتابية مختلفة للبسملة، يمكننا انتقاء أحد الأساليب المنفذة وتصميم وحدة زخرفية كتابية مبتكرة لعبارة: «إلا أنت يا رسول الله» اللهم صلّ وسلم وبارك على سيدنا محمد وآله وصحبه أجمعين.



الشكل (٤٣): نموذج
(بسم الله الرحمن الرحيم)



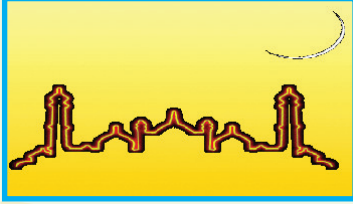
الشكل (٤٢): نموذج
(بسم الله الرحمن الرحيم)



الشكل (٤١): نموذج
(بسم الله الرحمن الرحيم)

نشاط (٧)

أي من الأشكال الآتية يمكن استخدامه كخلفيات لزخارف كتابية مبتكرة، ولماذا؟



الشكل (٤٦)



الشكل (٤٥)



الشكل (٤٤)

خلفيات مقترحة للعمل عليها أو أجزاء منها.

مجال: الزخرفة

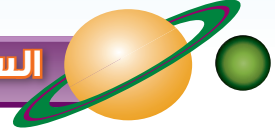
تقويم الوحدة

السؤال الأول

ضع/ي علامة (✓) أمام العبارة الصحيحة، وعلامة (x) أمام العبارة غير الصحيحة فيما يأتي:

- ١ - برع الفنان المسلم في تطوير الخط العربي. ()
- ٢ - أبدع الفنان المسلم في استخدام الخط الفارسي والديواني. ()
- ٣ - زخرف الفنان المسلم الفراغات وملأها بهيئات جمالية متناسقة تستريح لها العين. ()
- ٤ - نفذ الفنان المسلم أعماله التشكيلية رسماً وحضراً على جدران المساجد والقصور التي برع في تزيينها. ()
- ٥ - يعد الخط الكوفي من أشهر الخطوط التي استخدمها الفنان المسلم في الزخرفة الخطية. ()
- ٦ - برع الفنان المسلم في نظم الزخارف بأنواعها هندسية ونباتية وخطية. ()
- ٧ - التوازن في الزخرفة يشمل جميع المساحات والسطوح من أشرطة إطارات وحشوات. ()
- ٨ - يعتبر التوازن قاعدة أساسية لا بد من توفرها في كل تكوين زخرفي أو عمل فني. ()
- ٩ - يعتبر استخدام أسلوب التكرار أبسط القواعد في التكوين الزخرفي. ()
- ١٠ - استخدم خط النسخ في كتابة القرآن الكريم لوضوحه وبساطته وشهرته بين الناس. ()

السؤال الثاني



صمم/ي وحدة زخرفية كتابية في المساحة التي أمامك، مع مراعاة استخدام الألوان المناسبة، موضحاً القيم الفنية، والجمالية، والتشكيلية للخط العربي.

الوحدة الثالثة

مجال المعادن



الوحدة الثالثة: مجال المعادن

الموضوع (١): تفرغ النحاس.

الموضوع (٢): مجسمات بالسلك.



تفريغ النحاس

الموضوع الأول

تعد زخرفة المعادن عنصراً مميّزاً في تاريخ الحضارات، ولم يعرف غزارتها كالتي عرفتها التحف المعدنية في الفنون الإسلامية، يدل على ذلك الآثار النحاسية المصنوعة من النحاس الأصفر والنحاس الأحمر والبرونز والفضة والزنّبق والرصاص وغيرها من المعادن التي كانت تتناول التشكيلات الهندسية والنباتية والكتابية كمادة تزيينية لجميع المشغولات المنفذة مثل الأدوات، كأدوات الكتابة والإضاءة والتزيين، والأواني والمنحوتات وغيرها، الأشكال (٤٧-٤٨-٤٩).



الشكل (٤٩): سلطانية
وصحن من النحاس، سورية



الشكل (٤٨): صينية وقدر
من النحاس، أفغانستان



الشكل (٤٧): إبريق من العراق في
المتحف البريطاني

زخارف الحرف المعدنية:

لقد أبدع الفنانون والحرفيون في أساليب زخرفة المعادن وإن كانوا قد تأثروا في بداية

تكوين أساليبهم الفنية المتميزة بفنون الحضارات الأخرى التي سبقت الإسلام، إلا أنهم استطاعوا إضافة المفاهيم الجمالية الجديدة من خلال ما قدموه من طرق ابتكارية في تنفيذ الزخرفة على المشغولات المعدنية اليدوية وفيما يأتي توضيح لبعض تلك الأساليب:

● التخريم أو التثقيب.

● التفريغ.

التخريم أو التثقيب:

استخدمت هذه التقنية كي تظهر الزخارف بشكل أوضح، وتسمح بخروج النور من الشمعدانات المغلقة ووحدات الإضاءة كالنجم أو للبخور من المباخر عبر أغبيتها البديعة ويستعمل في الأدوات المعدنية ثقبا ونشرا وصبا؛ حيث يتم تفريغ المساحات الناتجة من الزخرفة لتعطي فراغا يتخلل منه الضوء، أما في الأطباق والحلي فإن دورها يكون جمالياً إضافة إلى تقليل وزن القطعة المشغولة، ولتنفيذ هذه الطريقة يستخدم أزميلاً حاد الرأس يقوم بتفريغ المساحات المقصودة من صفائح المعدن الرقيقة به على هيئة التصميم، وقد برع الصناع في إحداث أدق الزخارف على المشغولات المعدنية وخاصة المصنوعة من الفضة، الأشكال (٥٠-٥١-٥٢).



الشكل (٥٢): صحن مصري، زخارفه مخرمة.



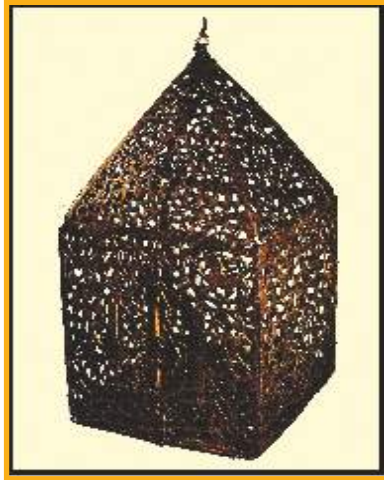
الشكل (٥١): علبة هندية، زخارف مخرمة



الشكل (٥٠): صحن مطعم بالمينا وزخارف مخرمة

التفريغ:

هو الطريقة البسيطة والسهلة للحصول على تأثيرات زخرفية جميلة ومتنوعة فوق أسطح المعادن المختلفة، وهو إزالة مساحات أو أجزاء من أسطح المعادن المختلفة للحصول على تأثيرات زخرفية جميلة ومتنوعة سواء كانت نباتية أو هندسية أو خطية؛ حيث تجعل القطعة مرئية وأكثر إضاءة، الشكل (٥٣).

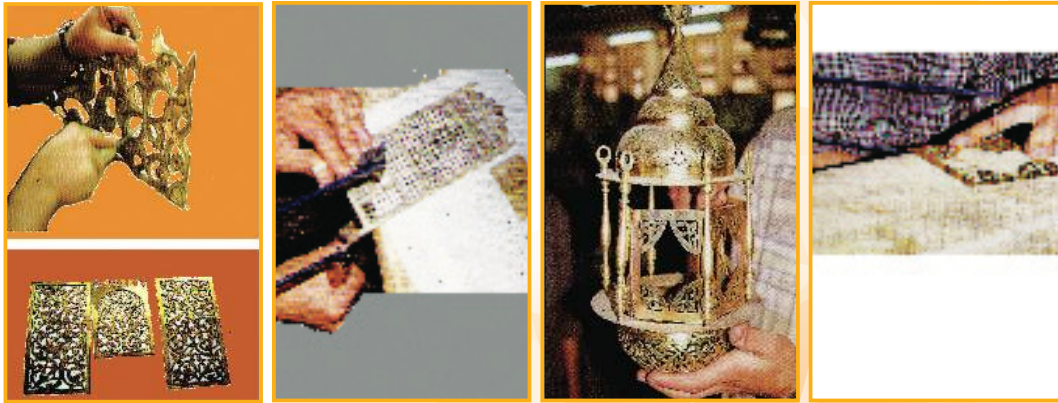


الشكل (٥٣): مصباح برونزي، مخرم

وتستخدم أزاميل ذات رؤوس مائلة وحادة لإزالة الأجزاء المراد تفريغها من على السطح أو منشار المعادن، الشكل (٥٤).

ملحوظة هامة:

يجب علينا الحرص عند استخدام المنشار اليدوي لقص المعدن ، وذلك بوضعه على أرضية ملائمة وارتداء القفاز الواقي والنظارات الواقية.



الشكل (٥٤): طرق استخدام أزاميل ومنشار المعادن



▲ كما يمكن التفريغ بواسطة الأحماض وتوجد طريقتين متبعيتين في التفريغ بالأحماض تعتبر الأكثر استخداماً وهما:

الطريقة الأولى:

تغطية سطح المعدن المراد تفريغه بمادة تقاوم الأحماض، مثل الورنيش أو شمع العسل، وعندما يجف يرسم التصميم فوقه بأداة معدنية مدببة (سن قلم صلب) أو أداة ذات حافة حادة.

الطريقة الثانية:

رسم التصميم فوق سطح المعدن بالورنيش المقاوم للأحماض، ثم ترك خلفية التصميم (الخالية من الورنيش) لكي تتآكل بالحمض، وعند وضع القطعة المعدنية في حوض الحامض تتآكل جميع الأجزاء والمساحات المكشوفة (غير المعزولة بالورنيش) في حين أن التصميم المرسوم بالورنيش لا يتآكل فيصبح بارزاً.

إن عملية التفريغ على النحاس عملية سهلة وتعطي نتائج رائعة وذلك يتوقف على نوع التصميم الزخرفي المختار وأيضاً التوظيف الشكلي للقطعة المنفذة، فلنطبق التفريغ على شرائح النحاس الأحمر.

الأدوات والخامات،
الشكل (٥٥):

شرائح نحاس.

صمغ معادن.

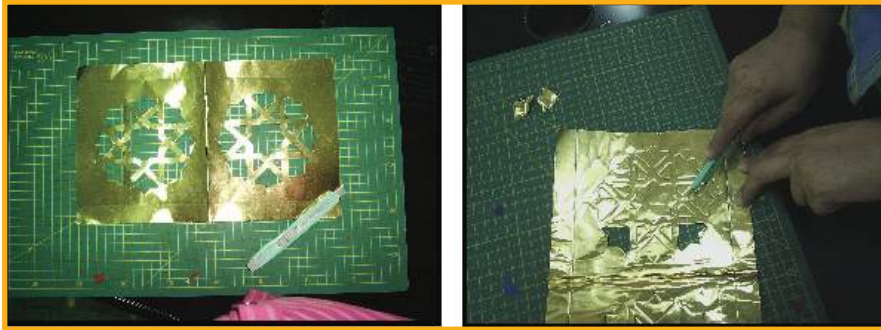
مشرط.



الشكل (٥٥): الأدوات والخامات

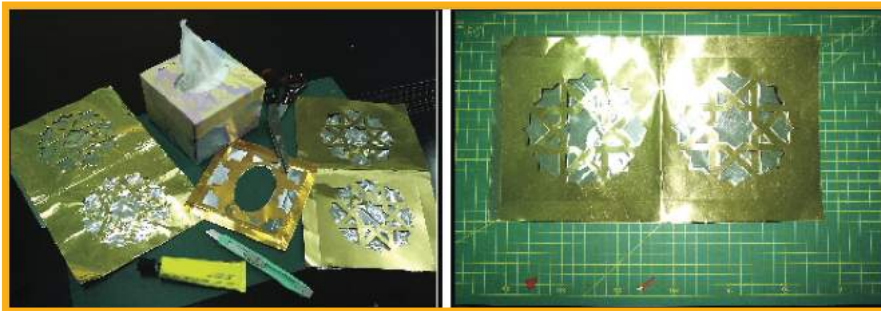
خطوات العمل:

الخطوة الأولى: نقل التصميم على النحاس بواسطة كربون النحاس أو من خلال الضغط على التصميم عند وضعه على سطح الشريحة أو استخدام الشبلونات الجاهزة المستخدمة



في طباعة الإستنسل (الطباعة بالتفريغ).

الخطوة الثانية: إزالة المساحات المراد تفريغها بواسطة المشرط.



الخطوة الثالثة: يمكن إضافة خلفية من النحاس بلون آخر ليظهر في الأماكن التي تم تفريغها.



الخطوة الرابعة: توظيف العمل.



أفكار أخرى لتوظيف قطعة النحاس المفرغة الأشكال (٥٦-٥٧-٥٨) .



الشكل (٥٦): مجسم من النحاس
الشكل (٥٧): شمعة مغطاة بالنحاس
الشكل (٥٨): أباجورة من النحاس

نشاط (١)

يمكن إجراء تجربة التنقيب على النحاس بواسطة المسامير أو الفرجار، أو التخريم بواسطة خرامة الورق أو خرامة الجلد أو بواسطة الأزامل المختلفة، الأشكال (٥٩-٦٠-٦١)، فلنطبق إحدى هذه التجارب .



الشكل (٥٩): التنقيب بالمسامير أو الفرجار
الشكل (٦٠): التنقيب بالخرامة
الشكل (٦١): التنقيب بالأزامل

المينا الباردة:

هي عبارة عن مساحيق لونية خالية من الزجاج وتستخدم إما على هيئة مسحوق أو في شكل حصيات صغيرة أو فصوص أو على هيئة خيوط أو معاجين يلون بها وعندما تجف تعطي شفافية وبريقاً يشبه بريق الزجاج وتتنوع ألوانها فمنها يكون معتماً، الشكل (٦٢). ومنها ما يكون شفافاً، الشكل (٦٣).



الشكل (٦٢): المينا المعتمة

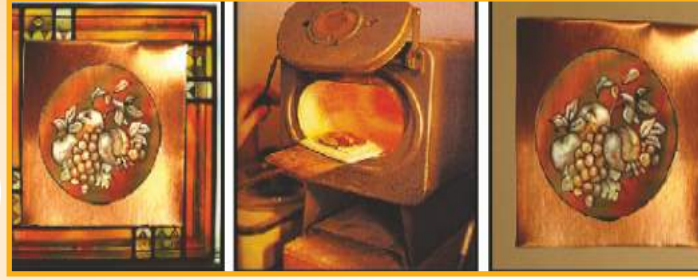


الشكل (٦٣): المينا الشفافة

طريقة استخدام المينا على المعادن:

توضع المينا على سطح المعدن ويدخل الفرن حتى تذوب وتلتصق بالمعدن، ويبدو لامعاً مصقولاً، وذلك بعد تسخين البودرة على سطح المعدن حتى درجة حرارة معينة وتؤدي إلى انصهار البودرة مشكلة طبقة طلاء زجاجية فوق سطح المعدن، الشكل (٦٤).





الشكل (٦٤): مراحل وضع المينا

ويوجد حالياً ألوان خاصة لتلوين المعادن مباشرة دون الحاجة إلى إدخالها للفرن، كما يمكن استخدام ألوان تلوين الزجاج لإعطاء تأثير المينا الباردة، الشكل (٦٥).



الشكل (٦٥): ألوان خاصة بالمعادن

وهنا عدة طرق لتطبيق المينا على المعدن، من أشهر هذه الطرق وأكثرها استعمالاً، هي طريقة التجزيع (حيث تعد الزخرفة من أسلاك معدنية ذات ارتفاع مليمتر واحد تقريباً، وتثبت على سطح المعدن على هيئة التصميم، ثم تعبأ بالمينا وتعرض للهب عدة مرات. ويتساوى ارتفاع السلك بسطح المينا، فتظهر الأسلاك كخطوط داخل المينا)، الشكل (٦٦)، وتستخدم هذه التقنية أيضاً في كثير من الحلي، الشكل (٦٧).



الشكل (٦٧): طريقة التجزيع على الحلي



الشكل (٦٦): طريقة التجزيع

التشكيل فوق أسطح المعادن بالمينا الباردة:

المينا *enamel* هو المسمى العام الذي يطلق على صناعة تزجيج المعادن كما أنها هي (مادة زجاجية تتكون من الرمل مضافاً إليه مواد صاهرة ومواد أخرى وملونة من أكاسيد المعادن التي تتشكل بالصهر فوق السطح المعدني فتصفي عليه ألواناً زجاجية متنوعة ويطلق على الشكل بعد ذلك معدن مموه بالزجاج)، الشكل (٦٨).



الشكل (٦٨): أشكال من المعادن مزججة بالمينا

تنظيف المعادن وتلميعها:

هي عملية إزالة أو اختزال الأكاسيد والقشور والشوائب والمواد الدهنية والذرات ولتنظيف النحاس يتم غمر القطعة المشغولة في إناء مملوء بمحلول حمضي (حامض الكبريتيك المركز بنسبة جزء واحد حامض مع عشرة أجزاء من الماء الاعتيادي ونسبة قليلة من ملح الطعام) فترة قليلة لا تزيد عن عشرة دقائق، ولعملية آمنة للتنظيف نستخدم بدلاً للحامض الكبريتيك، وهو الفحم المطحون والرماد لتلميع المعادن مثل الفضة والنحاس. ▲

(مادة الرمل الناعم وصوف الحديد ونشارة الخشب تعتبر جميعها عوامل حاكة وصاقلة تستخدم في صقل الأسطح المعدنية وتزيل المواد الدهنية وبقع الأكاسيد عنها)

كما توجد منظفات جاهزة في الأسواق لتلميع المعدن على شكل سوائل أو معاجين، الشكل (٦٩).



الشكل (٦٩): تنظيف المعادن وتلميعها



تنظيف المعادن قبل عملية التفريغ:

كي تتم عملية الحفر الحمضي للمعادن بالطريقة السليمة يجب تنظيف سطح المعدن تنظيفاً كاملاً بصنفرة ناعمة أو سلك معدني (سلك المطبخ)، ثم يصقل السطح صقلاً دقيقاً بواسطة قطعة من اللباد أو الصوف، وذلك لأن بصمات الأصابع وآثار الدهون تقلل من تماسك الورنيش بسطح المعدن، كما أنها تضعف عملية التفريغ نفسها، وبعد ذلك لا يلمس سطح قطعة المعدن إنما ترفع من حوافها فقط وتكون المرحلة الثانية هي رسم التصميم بالورنيش.

معلومة إثرائية:

⚠️ (ألوان الزجاج) ذات رائحة نفاذة تؤثر سلباً على الدماغ، لذلك أنا أستخدمها في مكان مفتوح وجيد التهوية، وبإشراف معلمي / معلمتي أو والدي.

نشاط (٢)

إن طلاء المعادن بالمينا يحقق تأثيرات جمالية تجمع بين القيمة المعدنية وشفافية الطلاءات الزجاجية بالإضافة إلى الحصول على قيم تشكيلية لا تتوفر في الخامتين كل على حدة، فلنتحقق من تلك التأثيرات الجمالية من خلال تطبيقها على المعدن.



الشكل (٧٠): الأدوات والخامات

الأدوات والخامات، الشكل (٧٠):

ألوان زجاج أو معدن.

قطعة نحاس.

أداة تحديد.



خطوات العمل:

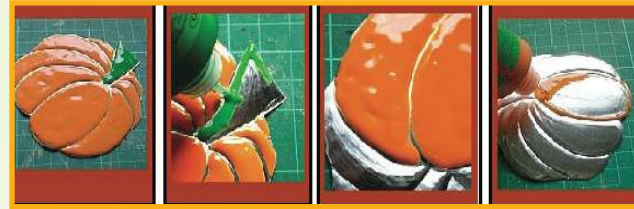
الخطوة الأولى: رسم التصميم في ورقة، ثم طبعه على سطح النحاس بالضغط على التصميم.



الخطوة الثانية: التأكيد على الحدود الخارجية للتصميم بواسطة أداة مسننة، ثم يقلب التصميم.

الخطوة الثالثة: ضغط مساحات العنصر بالضغط للداخل عن الحدود.





الخطوة الرابعة: توزيع الألوان وتركها حتى تجف.



الخطوة الخامسة: توظيف القطعة بشكل مناسب.

نشاط (٣)



الشكل (٧١): طلاء الأظفار

نستطيع إجراء تنفيذ الطلاء بالمينا الباردة من خلال تجربة جديدة وهي استعمال طلاء الأظفار فلنطبق هذه التجربة على قطعة من المعدن، الشكل (٧١).

معلومة إثرائية:

طلاء الأظفار مادة مؤثرة على الصحة، ينصح بتجنب استنشاقها.



الشكل (٧٢): أعمال مبتكرة من المعدن.



الشكل (٧٣): أعمال مسطحة من المعدن.



الشكل (٧٤): لوحة الفناضة السعودية: مسعودة قربان.

الفضون التشكيلية المعدنية:

الفنان في العصر الحديث استغل ما توفر له من زخارف، وما تهيأت له من إمكانيات لم تكن متوفرة من قبل في تشكيل المعادن، فاستخدم الحفر والنقش والتفريغ وكذلك لون بالمينا واستخدم الفصوص المقلدة وغيرها، وارتقى بالفن المعدني إلى مراحل متقدمة وتوصل إلى أشكال مبتكرة، لم تتوقف عند حد الإبداع والإجادة، الشكل (٧٢).

وقد ساعده على ذلك ما أنتجه العصر الحديث من آلات حديثة وتقنيات متطورة وخامات، وذلك ينطبق على كافة المشغولات المعدنية التي دخلت في سائر المنتجات حولنا في الحياة العصرية ولم تعد قاصرة على الحلبي والأواني بل امتدت إلى الأعمال الفنية المسطحة والمجسمة، الشكل (٧٣).

وقد استعملت المعادن في القرن العشرين بشكل طغى على كافة الخامات ودخلت المعادن في الكثير من الأعمال الجمالية وغير ذلك من مجالات استخدام المعادن في خدمة الإنسان وما شهدته الحياة المعاصرة من تطور هائل، الشكل (٧٤).

نشاط (٤)



الشكل (٧٧): مصباح معدني
الشكل (٧٦): مصباح معدني
الشكل (٧٥): مصباح معدني

تأتي أهمية أعمال المعادن وتشكيلها نتيجة دورها الفعال في المجتمع وحياته اليومية ولما لها من تأثير قوي في الحياة الاجتماعية والاقتصادية فالعامل الاقتصادي يؤدي دوراً مهماً إلى جانب العوامل

الاجتماعية الأخرى، حيث كثير من

المجتمعات تعتبر أشغال المعادن النفعية منها والجمالية من المصادر الاقتصادية المهمة، تتأمل الأشكال (٧٧-٧٦-٧٥) ونكتب تقرير في نصف صفحة عن البعد المهني والعائد الاقتصادي الممكن من مجال أشغال المعادن.

نشاط (٥)

نظراً لحاجة الإنسان لاستخدام أثاث ذات قيمة جمالية ومثانة مثل أطقم الجلوس التي تلائم الحدائق أو قاعات الاستقبال فقد لجأ المصممون إلى استخدام الحديد لصنع المقاعد والمناضد والمصابيح الحديدية والتي تعطي نوعاً من البساطة والشراء الزخرفي، فلنتأمل الأشكال (٧٧-٧٦-٧٥)، ونحلل القيم الفنية والجمالية لواحدٍ منها فقط من خلال:



● التقنيات الفنية التي تناولها العمل:

.....

● الفكرة التي بني عليها العمل:

.....

● ارتباط الشكل بالوظيفة:

.....

● الأسلوب الزخرفي في العمل:

.....

● ما أنواع الخطوط في الشكل؟

.....

● هل تحقق الاتزان في العمل؟

.....

● الفراغات الموجودة في العمل وتوزيعها:

.....

● ألوان العمل ، ومدى مناسبتها مع الشكل:

.....





مجسمات بالسلك

الموضوع الثاني

أعمال فنية بالسلك:

تأثرت الفنون التشكيلية المعدنية كسائر المجالات الأخرى بالتطور المصاحب للتقنية الحديثة فتناول الفنان مختلف الخامات المعدنية ليس لتجسيم الأعمال وتشكيلها فقط إنما أصبح فن المجسمات قائماً بشكل أساسي على دراسة بنية الخامة المستخدمة وطبيعتها ومعرفة مدى استجابتها لما يطرأ عليها نتيجة التشكيل بها وفق تخيل الفنان وفكره وابتكاره، فكانت أشغال السلك من الخامات التي عمل بها واستفاد من تقنياته ومميزاته وأنواعه في تشكيل العديد من الأعمال الفنية الرائعة المسطحة منها والمجسمة والمعلقة، الأشكال (٧٨-٧٩-٨٠).



الشكل (٨٠):
معلقة بالسلك



الشكل (٧٩): عمل
مجسم بالسلك



الشكل (٧٨): عمل
مسطح بالسلك



نبذة تاريخية عن التشكيل بالسلك:

استخدم السلك منذ القدم في تكفيت المشغولات المعدنية، مثل تكفيت البرونز بالنحاس الأحمر والأصفر والذهب بالفضة.

والمصريون القدماء عرفوا طريقة التكفيت بأنها تعني حفر رسوم وزخارف على سطوح المعادن المراد زخرفتها حفراً عميقاً، ثم تملأ الحفر بمعدن آخر يكون عادة أعلى من المادة الأصلية، ومختلفاً في اللون لتظهر الزخارف بلون مخالف للون المعدن المشكل منه القطعة المعدنية، كما في الشكل (٨١).



الشكل (٨١): طريقة التكفيت



الشكل (٨٤): صحن مزين
بإزخارف النباتية المطرزة
بالأسلاك



الشكل (٨٣): سلة وعلة مزينتان
بإزخارف حلزونية مطرزة بأسلاك دقيقة



الشكل (٨٢): كأس مزين
بالأقواس والإزخارف من السلك

ولف الأسلاك وربطها ببعض تظهر الزخارف مطرزة بأسلاك المعدن، الشكل (٣٦-٣٧-٣٨). وقد عمل الفنانون باستخدام السلك في الأعمال الفنية منذ القدم، والأسلاك الأولى صنعت من البرونز والحديد والألومنيوم، ومن ثم ازدهر التشكيل بالسلك بجميع أنواعه وألوانه وسماكاته المختلفة.

ماذا نعرف عن السلك؟

السلك: هو معدن سحب إلى خيوط أو قضبان طويلة مرنة، ذو مقطع عرضي منظم وتستخدم الفلزات القابلة للسحب والطرق في صنع السلك مثل النحاس والفولاذ والحديد والألومنيوم والقصدير، ويتنوع من حيث الليونة والصلابة، ويوجد بسماكات وألوان مختلفة تبعاً لنوع الفلز المصنوع منه، كما توجد أسلاك مغطاة بطبقة من البلاستيك وبالوان مختلفة، الشكل (٨٥).



الشكل (٨٥): أشكال وأنواع من السلك

نشاط (١)

نكتب تقريراً في نصف صفحة عن صنع السلك واستخداماته.

مميزات السلك:

السلك مادة ممتعة للعمل به فهو لا يشبه أي مادة فنية أخرى، حيث إنه رخيص الثمن وطيع ومرن قابل للسحب والطرق والثني ومتعدد الاستعمال والأنواع ودرجة الصلابة والسماكة، ومن خلال استغلال سماكات السلك وألوانه ومميزاته نستطيع تنفيذ العديد من الأعمال الفنية.

ولتنفيذ أعمال من السلك يتم استخدام أسلاك رفيعة أخرى للربط أو من خلال تشابك الأسلاك مع بعضها البعض أو من خلال وصل الأسلاك أو بواسطة اللحام، الأشكال

(٨٦-٨٧-٨٨-٨٩).



الشكل (٨٧): وصل الأسلاك



الشكل (٨٦): أسلاك رفيعة للربط



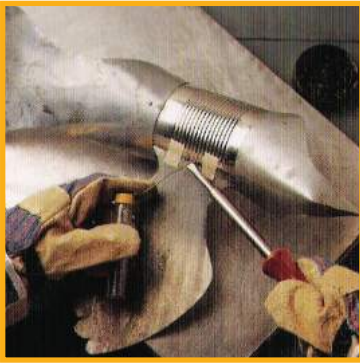
الشكل (٨٩): بواسطة اللحام



الشكل (٨٨): تشابك الأسلاك



اللحام: هو وصل القطع المعدنية أو الأجزاء المعدنية أو الأسلاك بواسطة الحرارة أو بتسليط الضغط، أو باستخدام الحرارة والضغط معاً، ويهدف إلى ربط القطع المعدنية لتحويلها إلى منتجات كبيرة ومركبة ومعقدة بحيث تكون مفيدة في الحياة العملية.



أسلاك اللحام: تستخدم أسلاك اللحام كمادة إضافية لملء الفجوات اللحامية، بحيث تكون الأسلاك المستخدمة من نفس خواص المادة الأساسية للمشغولة، الشكل (٩٠).

الشكل (٩٠): أسلاك اللحام

معلومة إثرائية:

طريقة اللحام الحار باستخدام الطاقة الحرارية من اختصاص المحترف في مهنة الحدادة، لذلك أقوم باستخدام الصمغ وتطبيق تقنية اللحام البارد تحت إشراف معلمي / معلمتي أو والدي.

وينقسم اللحام إلى نوعين، الشكل (٩١-٩٢):



الشكل (٩٢): النوع الثاني

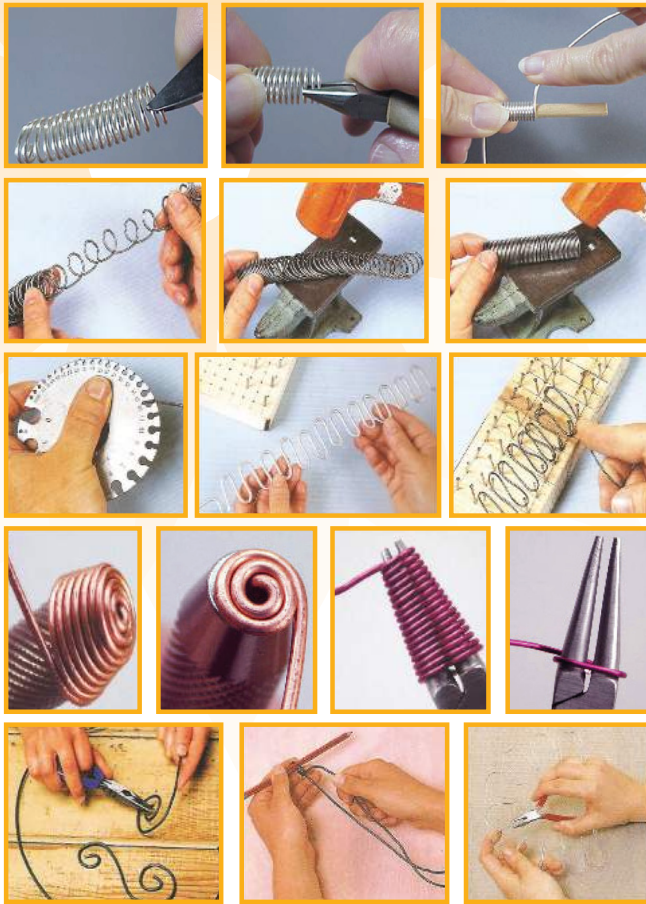
(لحام البارد باستخدام الصمغ).



الشكل (٩١): النوع الأول (لحام

الانصهار باستخدام الطاقة الحرارية).





وهناك عدة أساليب للف الأسلاك
نشاهدها في الشكل (٩٣).

لتحويل الأسلاك بسماكاتها
المختلفة إلى علاقات خطية جمالية وما
تحصره بينها من مساحات وفراغات في
موضوعات تعبيرية مسطحة أو مجسمة
نحتاج إلى:

الأدوات والخامات، الشكل (٩٤):

- زرادية.
- قطاعة أسلاك.
- أسلاك مختلفة السماكات.
- شريط لاصق.

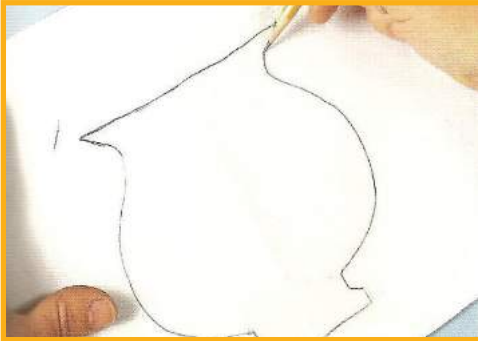
الشكل (٩٣): أساليب لف الأسلاك



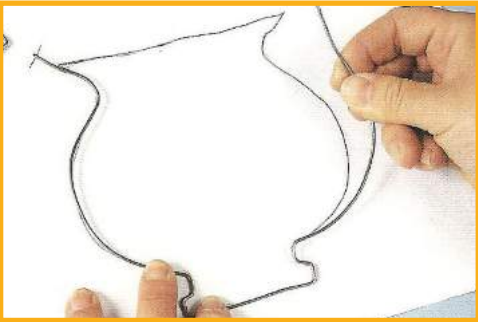
الشكل (٩٤): أدوات أشغال لف الأسلاك

خطوات العمل:

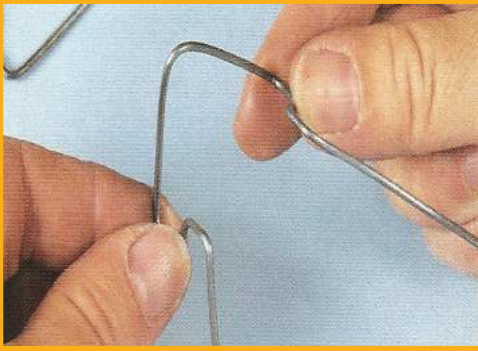
الخطوة الأولى: رسم تصميم للشكل المراد تنفيذه بالسلك، وليكن الشكل سلة.



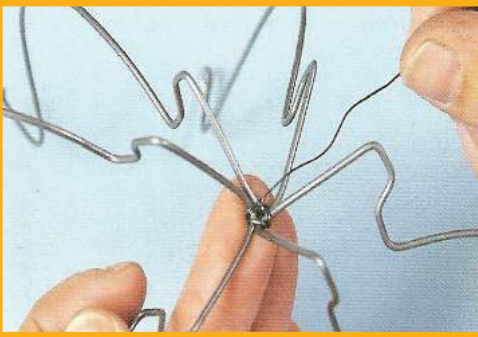
الخطوة الثانية: يوضع السلك على حدود التصميم حتى يأخذ الشكل التجويف الداخلي لها.



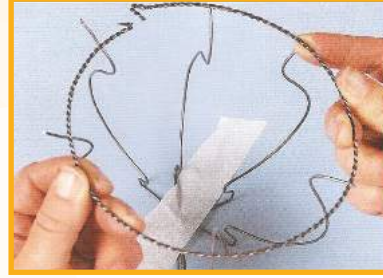
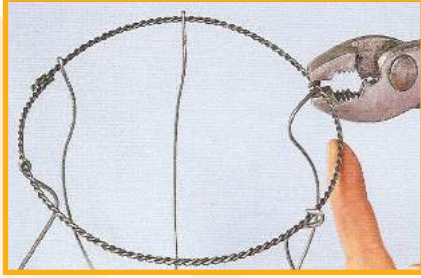
الخطوة الثالثة: يثنى السلك من المنتصف حتى نحصل على الشكل V، ونكرر هذه الخطوة حتى نحصل على ثلاث أسلاك مثنية.



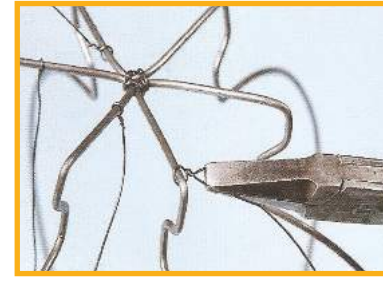
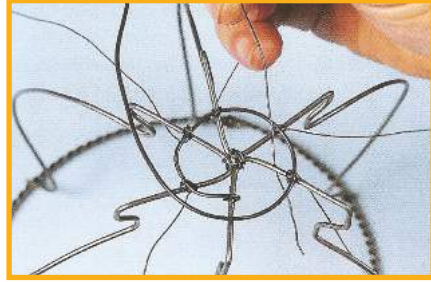
الخطوة الرابعة: يتم ربط الأسلاك الثلاث المثنية مسبقاً مع بعضها البعض بواسطة سلك رفيع في المنتصف.



الخطوة الخامسة: قلب الشكل وتثبيت قاعدته بواسطة شريط لاصق، ومن ثم لف أطراف السلك على سلك مبروم أو سلك سميك دائري الشكل وقفله ليكون دائرة، تعتبر فوهة السلة.

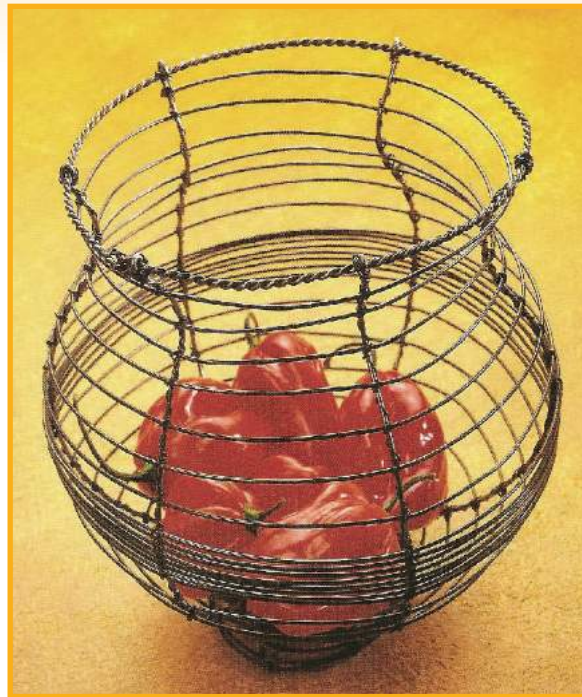


الخطوة السادسة: ربط أسلاك رفيعة في الأسلاك الأساسية للسلة وذلك لتعمل على ربط السلك الذي لف على شكل دائري.



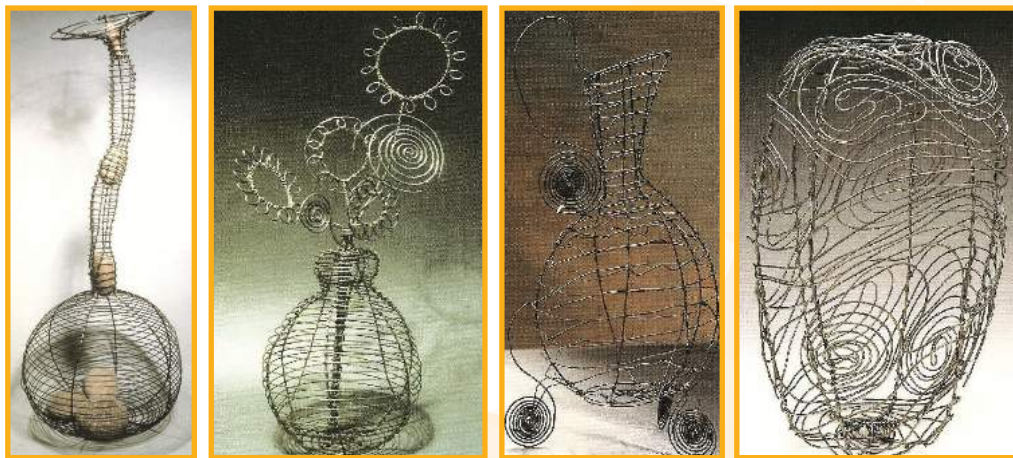
الخطوة السابعة: يتم لف السلك السميك بشكل دائري على الحواف المثبتة سابقاً مع مراعاة الربط الجيد للسلك الدائري مع الحواف بشكل مستمر حتى فوهة السلة، وبذلك يتكون جدار السلة ويكتمل كما في الشكل (٩٥).





الشكل (٩٥): الشكل النهائي للسلة

مجسمات أخرى بواسطة السلك، الشكل (٩٦).



الشكل (٩٦): مجسمات مختلفة من السلك



الاستفادة من أعمال السلك الفنية:



الشكل (٩٧): أعمال السلك الفنية

عند استخدام مختلف أنواع السلك الجديد منه والمستهلك وما يتميز به من مرونة وقابلية للتشكيل ورخص ثمنه وتعدد إمكانيات تشكيله فإننا نستفيد

منه في حياتنا العامة في تنفيذ الأشكال الجمالية التطبيقية كهواية لقضاء أوقات الفراغ، يمكننا تسويقها كي تعطي عائداً مادياً مناسباً، وهنا يمكن القول أن الفن مصدر من مصادر الثروة، فقد يحمل العمل الفني حينما يتحول إلى سلع لها قيمتها الجمالية والتطبيقية قيمة مادية أكثر من قيمة الوسائل والخامات الداخلة في تكوينه، الشكل (٩٧).

نشاط (٢)



الشكل (٩٨): أساليب متنوعة في توظيف السلك

• يمكن تنفيذ العديد من الأعمال البسيطة من مختلف أنواع السلك، الشكل (٩٨)، وتقديمها كهدية لوالدينا أو أقاربنا.

حُلي من السلك:



الشكل (٩٩): حُلي من السلك

يمكن تنفيذ أشكال حُلي عديدة من مختلف أنواع السلك ويساعد في ذلك مميزاته من مرونة وسهولة وقابلية في التشكيل ومتانة وسمك متنوع، وبذلك يكون السلك إحدى طرق التشكيل في صناعة الحلي، الشكل (٩٩).

فلنتعرف على بعض طرق التشكيل في صنع الحلي الشعبية:

في المملكة العربية السعودية تعد الحلي الشعبية وما تحتويه من أشكال وزخارف رمزاً من رموز الحضارة، حيث تعكس المهارات الحرفية والثقافية والفنية لذلك فإن صناعة الحلي تعد من أقدم الفنون التشكيلية، ونظراً لاتساع رقعة المملكة فقد وجدت بعض الاختلافات من منطقة إلى أخرى في طرق تشكيل وصياغة الحلي وأسمائها من حيث الشكل أو الوظيفة، الشكل (١٠٠).



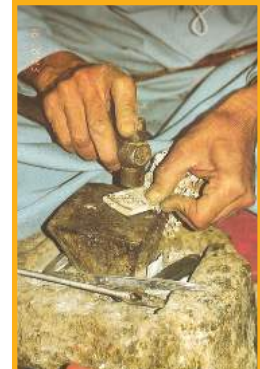
الشكل (١٠٠): صنع حلي من السلك



طرق الصناعة:

استخدمت طرقاً عدة في صناعة الحلي التقليدية بمهارة فائقة وصياغة دقيقة وزخرفة ذات جمال أخذ، ومن المعروف أن الحلي الفضية البديعة تمر في صناعتها بمراحل متعددة وهي كما يأتي:

يتم الحصول على المادة الخام، ومن ثم تنظيفها، ثم تقطع وتوضع في بوتقة، ومن ثم توضع البوتقة على النار حتى تذوب الفضة وتتحول إلى سائل، بعد ذلك تصب لعمل قضبان متنوعة من حيث السمك جاهزة للطرق والسحب أو صفائح أو بطائن تستخدم لإنتاج الألواح المستخدمة في حلى الصدر وصناعة الحبوب الكبيرة، أو لإنتاج نماذج مكررة من قطع فضية، ثم تأتي عملية السحب والجر والطبع، حيث يتم طبع بعض الزخارف على قطع الفضة والرقائق لجعلها جاهزة للاستخدام، الشكل (١٠١).



الشكل (١٠١): طرق صناعة الحلي

معلومة إثرائية:

تعد صناعة الحلي بطريقة التذويب وإعادة التشكيل والتعامل مع الأفران المخصصة لها من اختصاص المحترفين في هذه المهنة.

بعد ذلك يتم إعداد السلاسل بأشكال مبرومة أو مجدولة أو منفذة على الشكل حلقات لعمل السلاسل وزخرفتها بمقاسات مختلفة ومتنوعة، الشكل (١٠٢).



الشكل (١٠٢): سلاسل متنوعة

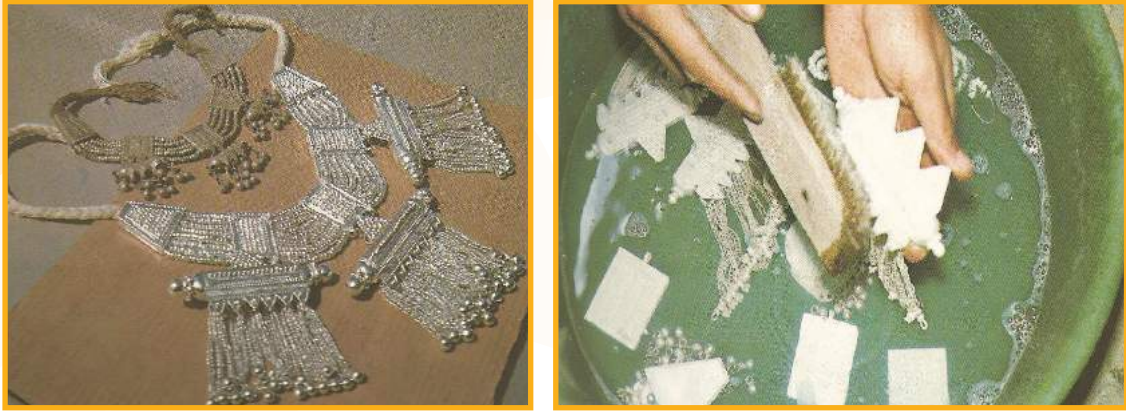
وأيضاً يتم إعداد أنصاف الكرات والحبوب والأجراس بمقاسات مختلفة وتزخرف بطرق متنوعة، وكل نوع من الحبوب تصنع له عروة لتعلق بها حبة أخرى أو في سلاسل. وأيضاً إعداد حلقات الوصل والفواصل.

بعد ذلك يتم تجهيز جميع الوحدات الأساسية المكونة للحلية وتتم عملية التجميع اليدوي من قبل الصائغ، ويعتمد على عملية اللحام في تثبيت العناصر والأجزاء للحلية، الشكل (١٠٣).



الشكل (١٠٣): عملية اللحام وتثبيت العناصر

وبعدها تخضع لمراحل التشطيب النهائي التي تشمل التصفية وتتم بوضع الحلية في مادة الأسييد* لبعض الوقت، ثم تنظيفها بوضعها في وعاء به ماء وصابون وتفريش حتى تزول الشوائب والألوان القاتمة الناتجة عن اللهب، الشكل (١٠٤).



الشكل (١٠٤): تنظيف الحلية بمادة الأسييد

ثم تأتي المرحلة النهائية في عملية الصياغة وهي التنشيف وفيها تغمس الحلية في إناء مملوء بنشارة الخشب، حيث تنشف من الماء فتظهر بيضاء ناصعة جاهزة للاستخدام، الشكل (١٠٥).



الشكل (١٠٥): عملية التنشيف

* مادة الأسييد: مادة كيميائية حارقة يجب أخذ الحيطة والحذر من استخدامها.

فن تطعيم الحلي:

يعتبر فن التطعيم فناً قديماً، حيث تزين الحلي والمصوغات الفضية بفصوص متنوعة من الأحجار والخرز وبألوان عديدة لإضفاء الجمال عليها، حيث يضع الصائغ الفص في مكان يسمى بيت الفص ويكون على حسب شكله إما مستديراً أو بيضاوياً ويتم لحمه من الأسفل في القطعة الفضية وتثنى الأطراف متضمنة الفص داخلها، الشكل (١٠٦).



الشكل (١٠٦): تطعيم الحلي

كما يستخدم الخرز أو الأحجار في تنظيم عقود كاملة لا تقتصر على عدد معين أو نوع معين دون استخدام الفضة، الشكل (١٠٧).



الشكل (١٠٧): الخرز والأحجار في العقود



وقد تستخدم الفضة بشكل نسبي في عقود الخرز أو تستخدم كفواصل بين قطع الفضة، الشكل (١٠٨).



الشكل (١٠٨): الفضة بين الخرز

القيم الجمالية في الحلي الشعبية:

لقد ورد ذكر الحلي في القرآن الكريم في سورة النور الآية (٣١)، في قوله تعالى: ﴿وَلَا يَضْرِبْنَ بِأَرْجُلِهِنَّ لِيُعْلَمَ مَا يُخْفِينَ مِنْ زِينَتِهِنَّ وَتُوبُوا إِلَى اللَّهِ جَمِيعًا أَيُّهُ الْمُؤْمِنُونَ لَعَلَّكُمْ تُفْلِحُونَ﴾ (٣١)، ففي هذه الآية نهي للنساء عن أن يضربن بأرجلهن في المشي حتى لا يسمع صوت ما يلبسنه في أرجلهن، وهو الخخال. وكذلك في سورة الإنسان الآية (٢١)، في قوله تعالى: ﴿عَلَيْهِمْ ثِيَابٌ سُنْدُسٍ خُضْرٌ وَإِسْتَبْرَقٌ وَحُلُوا أَسَاوِرَ مِنْ فِضَّةٍ وَسَقَنَهُمْ رَبُّهُمْ شَرَابًا طَهُورًا﴾ (٢١)، وهنا ذكر لنوع من أنواع الحلي وهي الأساور وتلبس في اليد.

وتعتبر الحلي من أول منتجات الإنسان الفنية، حيث كان لها دور بارز من قديم الزمان في توضيح الأهمية الجمالية والتعريف بأذواق وعادات وتقاليد المجتمع، فاهتم الصانع بالزخرفة والإخراج النهائي للحلية والناجم عن القيم الجمالية التي يعبر عنها والذي يتضمن الشكل والنسب والتكوين والمواد والتقنيات المستخدمة، فعندما نتأمل الحلية في الشكل (١٠٩)، نجدها تتكون من ياقة عالية تحمل أشرطة ضيقة اثنان منها محبان يتناوبان مع أوراق ملتوية ومزهرية، والياقة مرصعة بثلاث مسكوكات: واحدة في قمة وسطها





الشكل (١٠٩): قلادة سعودية
تسمى «خناقة»

واثنتان على طرفيها. وتقفل من الخلف بشريط مقوس ينتهي بكلايين مثبتين بثقبين في طرفي الياقة. تتدلى من الحلية سبعة أدوار من المعلقات النمطية، ثم أجراس صغيرة تليها نقود من فئة ربع ريال وفي أسفلها أجراس وتتعلق بها خرز أسطوانية في وسطها أقراص بارزة ومحبة وتنتهي بسلاسل ومعلقات جرسية.

زخارف الحلي الشعبية:

الحلي الشعبية ذات دلالات إنسانية وفنية، تعكس الوجه الحضاري والإبداع الفني والمهارة التصنيعية لأهالي المنطقة المنفذة لها، تتمتع بالمهارة الفنية الفائقة في أسلوب الزخرفة والتشكيل واستخدام الخطوط المستقيمة والمنحنية والمنكسرة والأشكال الهندسية، مثل المثلثات والدوائر وأنصافها، حيث كان الصانع يعتمد على فطرته الجمالية والابتكار الداخلي لديه فيستنبط أشكالاً وتصاميم من مخيلته، كما يعتمد على موروثه الفني والأشكال التي حوله في الطبيعة المحيطة به.

نشاط (٣)



الشكل (١١٠): حلي قديمة

تتميز الحلي القديمة بجمالها وروعيتها وهي من ابتكار الإنسان القديم وقد كانت تصنع من الفضة والنحاس وكانت زخارفها سهلة وبسيطة جداً فيها جمال وأصالة، فلنتأمل الشكل (١١٠)، ومن ثم نعمل تصميم زخرفي لحلية مستلهمة من التراث الشعبي.



نشاط (٤)

تميزت الحلي الشعبية في المملكة العربية السعودية بمميزات خاصة، فلنتأمل الشكلين (١١١-١١٢)، ولنكتشف هذه المميزات وندونّها.



الشكل (١١١): الحلي الشعبية الشكل (١١٢): الحلي الشعبية

نشاط (٥)

الأسلاك على اختلاف أنواعها يمكن اعتبارها أنواع من الخطوط وبإمكاننا تشكيل قطع



الشكل (١١٣): أدوات لف السلك

مذهلة من الحلي الفنية والبديعة المشغولة بدقة، ونستطيع الاستعانة بأساليب لف السلك السابق عرضها ولتحقيق ذلك سنحتاج إلى:

الأدوات والخامات، الشكل (١١٣):

أسلاك، زرادية، عمود خشبي، مطرقة.

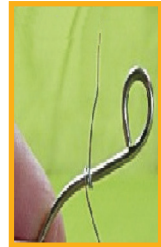
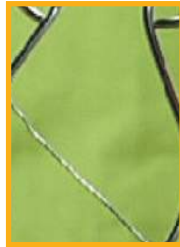
خطوات العمل: ▲



الخطوة الأولى: يقص السلك بمقدار ١٥ سم، ومن ثم يلف طرفيه بشكل دائرة صغيرة.



الخطوة الثانية: تلف قطعة السلك على العمود الخشبي حتى يتقوس، ثم يوضع على سطح صلب والطرق عليه بواسطة المطرقة لتوازنه وتسويته.



الخطوة الثالثة: يلف سلك رفيع على أحد حواف الشكل الأساسي ومن ثم تثبيته على الحافة المقابلة، وتكرار ذلك حتى تنتج لدينا خطوط متقاطعة من الأسلاك.



الخطوة الرابعة: يعقد خيط آخر من منتصف الخطوط المتقاطعة، ومن ثم يلف على جميع الخطوط مع اللف المستمر حتى يتكون لدينا الشكل المراد كـ (بيت العنكبوت) مثلاً.



الخطوة الخامسة: تلف خيوط من القيطان الملون في الأطراف التي سبق وتم لفها، كما يمكن إضافة قطع من الخرز وغيرها للتزيين.



الشكل (١١٤): حلي بأساليب لف الأسلاك

نشاط (١)

تنوعت الحلي الشعبية في بلدنا الغالي بحسب كل منطقة، ابحث/ي في مصادر التعلم المتاحة عن ذلك واكتب/ي تقريراً مختصراً عن أنواع الحلي في المنطقة التي تعيش فيها.

.....

.....

.....

.....

تقويم الوحدة

مجال: المعادن

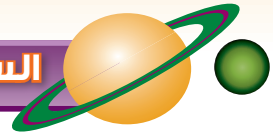
السؤال الأول

ضع/ي علامة (✓) أمام العبارة الصحيحة، وعلامة (x) أمام العبارة غير الصحيحة فيما يأتي:

- ١ - تاريخ الفنون في كل الحضارات لم يعرف غزارة كالتي عرفتھا التحف المعدنية في الفنون الإسلامية. ()
- ٢- التخريم والتثقيب في الأطباق والحلي دوره يكون جمالياً فقط. ()
- ٣- حامض الكبريتيك يستخدم لصهر النحاس واذابته. ()
- ٤- من أشهر طرق تطبيق المينا على المعدن طريقة التجزيع. ()
- ٥- الفنان في العصر الحديث استغل ما توفر له من زخارف تشكيل المعادن باستخدام الحفر والنقش والتفريغ. ()
- ٦- أثر استعمال المعادن في القرن العشرين في الحياة الاقتصادية والجمالية. ()
- ٧- في المملكة العربية السعودية تعد الحلي رمزاً من رموز الحضارة حيث تعكس المهارات الحرفية والثقافية والفنية. ()



السؤال الثاني



كيف استطاع الفن الإسلامي إضافة المفاهيم الجمالية الجديدة والطرق الابتكارية بإبراز الزخرفة على المشغولات المعدنية؟

السؤال الثالث



ورد في القرآن الكريم ذكر الأساور من الحلي، اذكر الآية.

الوحدة الرابعة

مجال أشغال الخشب



الوحدة الرابعة: مجال أشغال الخشب

الموضوع (١): الحفر المفرغ على الخشب.

الموضوع (٢): التشكيل بالقشرة الخشبية.





الحفر المفرغ على الخشب

الموضوع الأول

تنوعت أساليب التشكيل على الخشب كالحفر والنحت والتفريغ وغيرها عبر الحضارات المختلفة لما تتميز به الأخشاب من سهولة في التصنيع وجمال في الشكل .
ويعد « الحفر والتفريغ » من الفنون التطبيقية التي تطورت عبر التاريخ وازدهرت في العصور السابقة، حيث استطاع الفنان أن يعتني بها عناية فائقة ويبدع في أساليب زخرفتها في إطار الطابع الإسلامي العام، ويؤكد على ذلك العديد من المنتجات الفنية الخشبية الإسلامية القديمة المحفورة بزخارف هندسية ونباتية وكتابية كالأبواب والنوافذ إضافة لبعض القطع المنحوتة كقطع الأثاث والمكملات والصناديق الخشبية وغيرها...

ونلاحظ الباب الخشبي المزخرف بالحفر « البارز والمفرغ » في أشكال نباتية وهندسية على كامل سطحه إضافة لبعض الكتابات الدينية المحفورة أعلاه الشكل (١١٥).



الشكل (١١٥): أجزاء تفصيلية مكبرة لباب خشبي محفور نهاية القرن الرابع عشر «متحف عبدالرؤوف خليل»



ومن القطع التراثية المحفورة بأسلوب «النحت» نجد «الشمعدان» المزخرف من جميع الجوانب بزخارف نباتية «بارزة» ومن أعلاه «حفرًا غائرًا». إضافة إلى «الهون» وهو عبارة عن كتلة خشبية تم نحتها بشكل اسطواني وزخرفت بخطوط هندسية «غائرة»، نعرضها في الشكل (١١٦).



الشكل (١١٦): «شمعدان وهون» خشبي من التراث السعودي، وجزء تفصيلي للهون بالحفر البارز

أنواع الأخشاب المستخدمة في الحفر:

نفذ الحفر بأساليبه المتعددة على الأخشاب الطبيعية المستوردة بأنواعها المختلفة الصلبة واللينة، نظراً لافتقار الأقطار الإسلامية والعربية للأخشاب المحلية الجيدة للحفر، إضافة لبعض من الأخشاب الصناعية، ومن أفضل أنواع الأخشاب المستخدمة في الحفر والمتوفرة في الأسواق المحلية بالمملكة العربية السعودية هي:



اسم الخشب	مميزاته	صورته
خشب الزان:	من أجود الأخشاب الصلبة الملائمة للحفر، شائع الاستخدام لجمال لونه الطبيعي، إلا أنه يحتاج لمجهود أثناء حفره أو نحته يدوياً.	
الماهوجني:	خشب صلب يمتاز بجمال أليافه، من الأنواع الجيدة للحفر والنحت وصناعة الأثاث الفاخر والقشرات وغيرها.	
البلوط:	خشب صلب متين، يعرف تجارياً بـ(السنديان) لونه رمادي مائل للبياض، ويستخدم في أعمال الحفر والنحت.	
الصنوبر الأصفر:	من الأخشاب اللينة، ويعرف باسم (السويدي أو الموسكي) رخيص الثمن وهو مناسب للحفر عليه بسهولة.	

وبالتالي فإن أكثر الأخشاب مناسبة للحفر هي الأخشاب الصلبة بأنواعها بفضل قوتها وصلابتها، واندماج أليافها، مع قابليتها الكبيرة للصقل والتنعيم، ولكن هناك من يفضل الأخشاب اللينة لسهولة تشكيلها والحفر عليها.

أما أفضل أنواع الأخشاب الصناعية المناسبة للحفر والتفريغ، خشب (M.D.F) وهو عبارة عن ألواح مصنعة من بقايا الأخشاب، تتميز بسهولة التشكيل والحفر عليها.

نشاط (١)

بمساعدة أحد الأقارب الراشدين نقوم بزيارة إحدى ورش النجارة المحلية، ولنجمع بعض القطع الخشبية من أنواع الأخشاب الطبيعية أو الصناعية الجيدة وسهلة الحفر والتفريغ ولنعرضها على زملائنا.

طرق الحفر على الخشب:

هناك عدة طرق للحفر على الخشب من أهمها ما يأتي:

١- الحفر الغائر: وتحفر فيه الزخارف بمستوى أدنى عن سطح الخشب إما يدوياً أو بآلة الحفر الكهربائية الشكل (١١٧).



الشكل (١١٧): حفر غائر للفنان السعودي محمد فلفلان

٢- الحفر البارز: وهو نوعان إما «بارز منخفض» لا تزيد ارتفاع الزخارف فيه عن (٦-٨ ملم) كما في الشكل (١١٨)، أو «بارز مرتفع» ينفذ على خشب أكثر سمكاً لأن ارتفاع الزخارف تكون فيه ما بين (١-٦ سم) أو أكثر كما في الشكل (١١٩).



الشكل (١١٩): حفر «بارز مرتفع»



الشكل (١١٨): حفر «بارز منخفض»

٣- الحفر المفرغ:

وهو الحفر لوحدة أو لوحدة متماسكة، مع تفريغ بعض أو جميع أجزاء أرضية سطح العمل بالمنشار الآركت، كما في الشكل (١٢٠) و (١٢١).



الشكل (١٢١): قرصة منضدة
بالحفر البارز المفرغ



الشكل (١٢٠): إطار بالحفر البارز المفرغ



٤- الحفر المجسم (النحت): وهو أدق وأصعب أنواع الحفر، حيث تحفر القطعة الخشبية من جميع الجهات لإظهار شكلها مجسماً، ويستخدم الفنان كل تقنيات أو طرق الحفر حتى يبرز القيمة الجمالية للقطعة المنحوتة الأشكال (١٢٢-١٢٣).



الشكل (١٢٢): مجسمان جماليان منحوتان ومفرغان على الخشب للفنان علي المحيمد



الشكل (١٢٣): مجسم جمالي للطالبة ندى جريان - جامعة أم القرى

ويمكننا الجمع بين أكثر من طريقة للحفر في العمل الواحد، فيظهر العمل غائراً وبارزاً في آن واحد أو بارزاً ومفرغاً في تكوين جمالي مبتكر.



نشاط (٢)

تأمل/ي المجسمات الجمالية في شوارع مدينتك وصمم/ي مجسماً جمالياً يمكن تشكيله بقطع الأخشاب، التي سبق جمعها من الورش، بشكل تعاوني مع أفراد مجموعتك.

الحفر البارز المفرغ في بعض الأعمال الخشبية المعاصرة:

نتيجة للتطور التقني ووفرة الإنتاج واختراع الآلات في عصرنا الحالي الذي انعكس على مجمل المجالات التطبيقية والتشكيلية، خاصة مجال «أشغال الخشب» الذي يدخل في صلب حياتنا اليومية، ابتداءً بأعمال الديكور وقطع الأثاث، وانتهاءً بالمجسمات الجمالية والقطع الفنية الصغيرة كالبراويز والألعاب وغيرها، والتي شكلت بتصميمات وزخارف تشكيلية سمتها البساطة.

ف نجد في الأشكال (١٢٤-١٢٥-١٢٦-١٢٧)، أن الفنانين المعاصرين جمعوا بين أسلوبين من الحفر هما «الحفر البارز»، و«الحفر المفرغ»، لعمل كلاً من وحدة الإضاءة والكرسي والقطع الفنية الخشبية الأخرى في تصميمات مبسطة أساسها الخطوط المنحنية البسيطة، ليخرجوا لنا أعمالاً فنية وبنفعية بصورة جمالية مبتكرة.



الشكل (١٢٥): كرسي معاصر



الشكل (١٢٤): وحدة إضاءة حائطية

للطالبة أمل فلمبان - جامعة أم القرى





الشكل (١٢٧): لوحة فنية بالحفر البارز
المفرغ على خشب البلسا



الشكل (١٢٦): دولاب بخشب البلسا
محفور ومفرغ - للطالبة غالية ساعاتي

وللقيام بتشكيل أي عمل خشبي بأسلوب الحفر المفرغ لا بد من اتباع الآتي:
أولاً: (تجهيز الأدوات والخامات Materials):

▲ **الأدوات:** وهي صنفرة، مبارد، أزامل، منشار آركت مع كماشة، مشرط.
الخامات: وهي خشب MDF أو خشب البلسا، وغيره. الشكل (١٢٨).

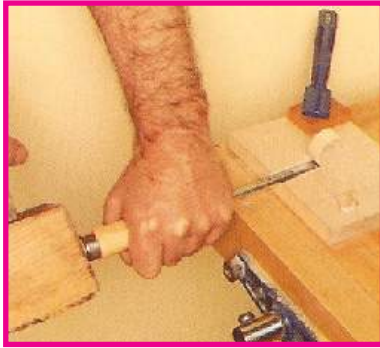


الشكل (١٢٨): الأدوات والخامات



▲ **طرق مسك الأزامل للحفر والنحت على الخشب:**

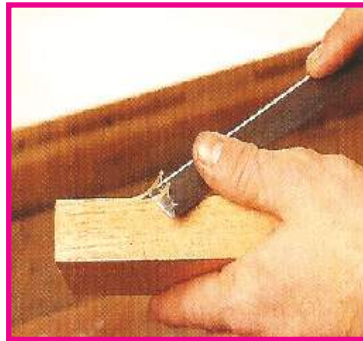
١- مسك الأزامل بطريقة عمودية عند تحديد حدود التصميم.



٢- مسك الأزميل مع المدق مائلاً في اتجاه معاكس للحفر على الخشب الصلب.



٣- مسك الأزميل مائلاً في اتجاه معاكس مع الضغط أثناء الحفر.



٤- مسك الأزميل عكسياً باتجاه ألياف الخشب.



٥- طريقة شحذ الأزميل يدوياً أو بآلة خاصة.

نشاط (٢)

قبل البدء بالعمل نلاحظ الصور السابقة لطريقة مسك الأزميل وتدريب على قطعة خشب صغيرة.

ثانياً: خطوات العمل:

أ- الحفر على الخشب الطبيعي (البلسا):

١. إعداد تصميم من عنصر واحد أو عدة عناصر مترابطة.
٢. نقل التصميم على سطح الخشب المراد تشكيله بالحفر والتفريغ.



٣. تحديد الشكل بالضغط عامودياً بالأزميل على حدود التصميم.



٤. تفريغ الأجزاء المراد إزالتها عن سطح العمل بالمنشار الآركت.



٥. الحفر بالأزميل المناسب مائلاً مع الضغط، باتجاه ألياف الخشب.

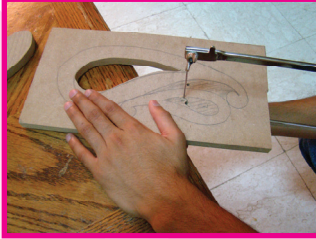


الشكل (١٢٩): قطعة فنية من خشب البلسا، للفنانة إيمان عبد الله



ب - الحفر على الخشب الصناعي (M.D.F):

للحصول على أفضل النتائج تتبع الخطوات الآتية: ▲

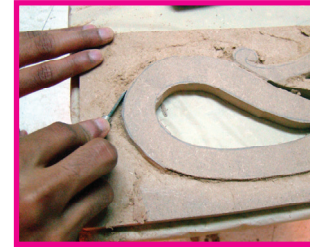


١. ثقب وتفرغ الأجزاء المراد إزالتها.

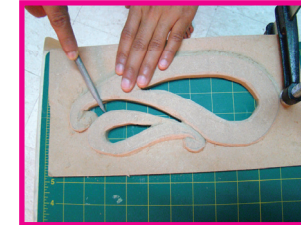


٢. تحديد التصميم بالأزميل عامودياً.

٣. الحفر بالأزميل مائلاً مع الضغط.



٤. حفر الزوايا والحواف باستخدام الأزميل المناسب.



٥. تنعيم سطح القطعة الخشبية بالمبرد، ثم الصنفرة.



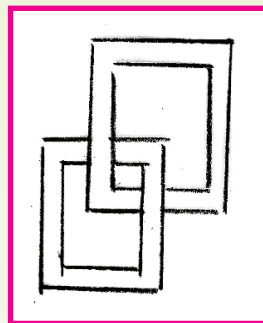
الشكل (١٣٠): عمل الطالب: ياسل بن أحمد

نشاط (٤)

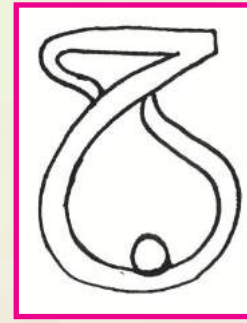
لنتدرب على خطوات الحفر المفرغ للخشب ونكتسب مهارة في تشكيله، فلنحاول أولاً:
اختيار التصميم المناسب وإعداده مسبقاً كما في النماذج (١، ٢، ٣) الآتية:



٣- وحدة نباتية.



٢- وحدة هندسية.



١- وحدة خطية.



ثالثاً: التجريب على خامات أخرى مشابهة للخشب مثل (الفلين المضغوط الناعم).



الشكل (١٣١-ج): التفريغ على الفلين المضغوط



الشكل (١٣١-ب): الحفر على الفلين المضغوط



الشكل (١٣١-أ): الرسم على الفلين المضغوط



الشكل (١٣٢): عمل الطالبة: بشائر أحمد رملي

نشاط (٥)

والآن فلنتابع طريقة الوصل الكيميائي بـ (الغراء والوسائط الأخرى) لتشكيل وإنتاج عمل (فني/نفعي) بالقطع الخشبية المحفورة، وبقليل من التأمل في الشكل (١٣٣- ج)، نقوم بوصف القيمة الجمالية فيه من حيث:

التناسب:

الوحدة:

الانسجام:



(ج)



(ب)



(أ)

الشكل (١٣٣): طريقة الوصل الكيميائي



نشاط (١)

من خلال ما اكتسبناه من معلومات ومهارات في فن الحفر على الخشب بطرقه المختلفة، فلنلاحظ الأعمال الخشبية الآتية، ونحدد أسلوب توظيف العمل وطريقة تشكيله:



(٣)



(٢)



(١)

العمل رقم (١):

العمل رقم (٢):

العمل رقم (٣):

وفيما لا يزيد عن سطرين لنعبر عن البعد الاقتصادي لتلك الأعمال:

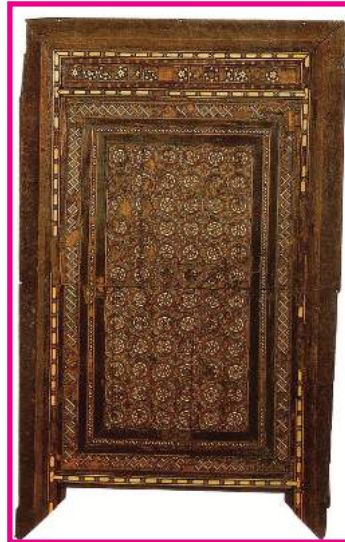
والآن بقليل من التفكير يمكننا أن نشكل بعضاً من الحلي الخشبية بأساليب الحفر والتشكيل المختلفة، مستخدمين في ذلك زوائد القطع الناتجة عن التفرغ لأعمال الحفر.



التشكيل بالقشرة الخشبية

الموضوع الثاني

تعد الأخشاب الطبيعية المصدر الرئيس للحصول على الأخشاب الصناعية والقشرة الخشبية التي استخرجت منذ القدم، وازدهرت باستخداماتها المتعددة في العصر الإسلامي حتى أصبحت ميداناً لتجميل الأسطح الخشبية في كثير من الأقطار الإسلامية، منذ بداية عصر المماليك الذي عاصر نهضة فنية رائعة في منتجات الأخشاب للأثاث والأبواب والعلب وحوامل المصاحف وغيرها. وكان لنواهي الدين الإسلامي أثر على تقوية وازدهار الزخرفة الهندسية والنباتية والكتابية والآيات القرآنية بتشكيلها على أسطح الأعمال الخشبية عن طريق فن التطعيم بالصدف والعاج والقشرة الخشبية، الشكل (١٣٤).



الشكل (١٣٤): لوح خشبي مفصل ومطعم بالعاج

وبخشب ملون (مصر القرن ١٤م)



وقد تأثرت الفنون الأوروبية بعد ذلك بأساليب الزخرفة الإسلامية لتزيين الخزائن وقطع الأثاث بالقشرة الخشبية، الشكل (١٣٥).



الشكل (١٣٥): زخارف نباتية بالقشرة الخشبية
لقطعة أثاث بألمانيا (في أواخر القرن ١٧م)

الأخشاب الصناعية (Industrial Wood):

هي التي تصنع من مخلفات الأخشاب ويتم معالجتها كيميائياً لتكون بديلاً جيداً للخشب الطبيعي، وبأقل تكلفة مادية، ويستخدم في صناعة الأثاث وأشغال الديكور الداخلي وفي كثير من القطع الخشبية الفنية والنفعية.

القشرة الخشبية (Veneer):

هي عبارة عن شرائح أو ألواح رقيقة تستخرج من الأخشاب الصلبة الثمينة، وهي جميلة في أليافها وألوانها، وخالية من العيوب، يتراوح سمكها بين ٢-٣ ملم أو أكثر. وتستخدم القشرة في تلبيس الأسطح الخشبية المصنعة من أخشاب رخيصة لإعطائها أسطح جميلة في

مظهرها أو يتم تشكيلها بتكوينات زخرفية متعددة على أسطح الأعمال الخشبية لإكسابها قيمة جمالية.

● أنواع القشرة الخشبية:

تعددت أنواع القشرة الخشبية نظراً لتعدد أنواع الأخشاب المستخرجة منها، فهناك **قشرة الأخشاب الطبيعية**: كالبلوط، والماهوجني، والزان وغير ذلك. الشكل (١٣٦)، ومن هذه الأشجار المنتجة للقشرة ما هو داكن اللون، ومنها ما هو فاتح اللون.



الشكل (١٣٦): قشرة طبيعية بدرجاتها اللونية المتعددة

كما توجد **القشرة الصناعية** التي تصنع من مخلفات الأخشاب ويتم تسوية أسطحها بتأثيرات فنية وصبغتها بالألوان الصناعية المتعددة الشكل (١٣٧)



الشكل (١٣٧): قشرة صناعية بألوان مختلفة



● أساليب التشكيل بالقشرة الخشبية:

التشكيل بالقشرة الخشبية من الفنون التشكيلية والحرف البيئية التي تتطلب مهارة عالية، وتطورت استخداماتها الفنية وأساليبها التشكيلية في وقتنا المعاصر، حيث تم تطوير خامة القشرة الخشبية لتنفيذ لوحات فنية تم تشكيلها كلياً أو جزئياً على أسطح المشغولات الخشبية بأساليب متعددة من أهمها ما يأتي:

١- فن الماركترى (Marquetry):

وهو أسلوب خاص لتشكيل القشرات الخشبية في صورة حشوات بتصميمات لوحات زخرفية إسلامية نباتية وحلزونية أو كتابات خطية مفرغة الشكل (١٣٨).



الشكل (١٣٨): تصميمات نباتية بالقشرة الخشبية « الماركترى »

٢- فن الباركتري (Parquetry):

يتم فيه تشكيل القشرات الخشبية في صورة حشوات ذات تكوينات وخطوط هندسية الشكل (١٣٩).





٣- الانتراشيا:

الشكل (١٣٩): وحدات هندسية بالقشرة الباركتري

وهي كلمة إيطالية معناها تطعيم المناظر الطبيعية والأماكن الأثرية لإعطاء جو فني يشبه المناظر التصويرية، الشكل (١٤٠).



٤- الفلتو:

الشكل (١٤٠): مناظر طبيعية بالقشرة «انتراشيا»

وهي عبارة عن أشرطة ذات سمك رقيق من القشرة الخشبية وتستخدم في حصر حشوات الماركترى والباركتري وغيرها من أشغال القشرة، الشكل (١٤١).



الشكل (١٤١): فلتات خشبية مختلفة الألوان والزخارف



● تشكيل القشرة الخشبية بأسلوب « الباركتري »

أولاً: الأدوات والخامات:

قبل البدء بالعمل لا بد من تجهيز الأدوات والخامات اللازمة ويمكن الحصول عليها من المحلات الخاصة بالأسواق المحلية أو المكتبات وهي موضحة في الشكلين (١٤٢-١٤٣).



الشكل (١٤٣): أدوات التشطيب النهائي



الشكل (١٤٢): خامات وأدوات التشكيل

ثانياً: خطوات العمل:

- ١- إعداد التصميم مسبقاً ويراعى عند تنفيذ أول عمل أن تكون الوحدات الهندسية للتصميم بسيطة يتم تكبيرها بحجم يناسب مساحة سطح العمل، الشكل (١٤٤-أ) .
- ٢- تسوية السطح الخشبي للعمل المراد التشكيل عليه، بسد الثقوب وصنفرته .



الشكل (١٤٤-أ): إعداد التصميم وثبितه

- ٢- تثبيت طبقتين من القشرة الخشبية على لوح القطع، ثم يتم نقل الرسم على أحدهما .
٤- وضع شريط لاصق شفاف على سطح القشرة الخشبية لحماية أجزائها من الكسر أثناء القطع، الشكل (١٤٥-ب) .



الشكل (١٤٥-ب) ▲

- ٥- ▲ قطع أو تفريغ أجزاء الوحدات الزخرفية بمشرط أو مقص ونفصلها بحرص شديد، ثم نقوم بتجميعها بالتبادل بشريط لاصق للحفاظ على ترتيبها، الشكل (١٤٥-ج) .



الشكل (١٤٥-ج) ▲

- ٦- تثبيت الوحدات على سطح العمل بصمغ الخشب الأبيض ونضع عليه ثقلاً ونتركه حتى يجف تماماً، الشكل (١٤٥-د) .



الشكل (١٤٥-د) ▲





الشكل (١٤٦): عمل: إيمان حلواني

نشاط (١)

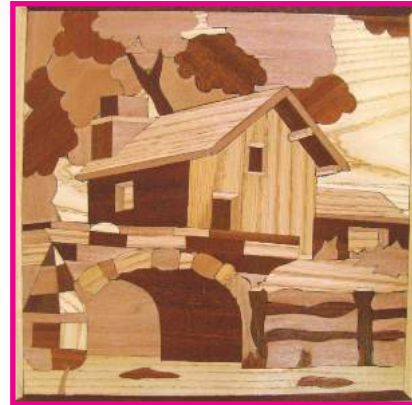
ابحث/ي في مصادر التعلم المتاحة لك عن الأعمال الفنية التي تم تشكيلها بأحد أساليب التشكيل بالقشرة الخشبية (Veneer Wood أو Marquetry art) سواءً أكانت تلك الأعمال (جمالية أو نفعية أو كلاهما معاً).

نماذج لقطع فنية بأساليب التشكيل المختلفة للقشرة الخشبية:



الشكل (١٤٨): شكل مسطح بالقشرة الخشبية

.....



الشكل (١٤٧): عمل الطالبة: حنين ملايو

.....



الشكل (١٥٠): مجسم مطعم بالقشرة الخشبية

.....



الشكل (١٤٩): صندوق بالقشرة الخشبية

.....

نشاط (٢)

تأمل/ي الأشكال من (١٤٧ - ١٥٠) وحدد/ي تحت كلا منها أسلوب التشكيل المستخدم.

نشاط (٣)



الشكل (١٥١): صندوق وبيرواز للصور

(٢)

(٢)

(١)

.....

.....

.....

أمامك ثلاث خطوات متتالية للتشكيل بالقشرة الخشبية، فلنوضحها بعبارات مختصرة تحت كلاً منها، ولنتحدث عن العمل الناتج في الشكل (١٥١) من حيث الآتي:

أ- القيم الجمالية للعمل من حيث (الوحدة، والإيقاع):

.....

.....

ب- القيمة الفنية والاقتصادية للعمل:

.....

.....

أعمال فنية يمكن تشكيلها بالقشرة الخشبية:



الشكل (١٥٢): قاعدات للأكواب وصناديق
وحلي خشبية بـ «فن الباركتري، والماركتري»

نشاط (٤)

من خلال دراستنا لأساليب التشكيل بالقشرة، فلنلاحظ القطع الخشبية الرخيصة أو القديمة في منزلنا (صندوق خشبي أو صينية خشبية صغيرة، ... أو غير ذلك)، وبقليل من التفكير وإبداع في التصميم، إضافة إلى دقة في التشكيل. هل يمكننا تحويلها إلى قطعة فنية بأقل التكاليف؟

.....

.....

تقويم الوحدة

مجال: أشغال
الخشب

السؤال الأول

أكمل/ي الجمل الآتية:

١- من أنواع الأخشاب الطبيعية المناسبة للحفر في المملكة العربية السعودية خشب

.....،.....،.....

٢- أفضل أنواع الأخشاب الصناعية المناسبة للحفر والتفريغ، خشب

٣- كان لنواهي الدين الإسلامي أثر على تقويه وازدهار الزخرفة

..... والآيات القرآنية بتشكيلها على أسطح الأعمال

الخشبية.

السؤال الثاني

ما الفرق بين فن الماركترى وفن الباركتري؟

.....

السؤال الثالث

عدد/ي أنواع كل مما يأتي:

١- طرق الحفر على الخشب.

٢- القشرة الخشبية.

.....



الوحدة الخامسة

مجال فن رسوم الكرتون (الكاريكاتير)



الوحدة الخامسة: مجال فن رسوم الكرتون (الكاريكاتير)

- الموضوع (١): فن رسوم الكرتون (الكاريكاتير) (١).
- الموضوع (٢): فن رسوم الكرتون (الكاريكاتير) (٢).



فن رسوم الكرتون (الكاريكاتير) (١)

الموضوع الأول

هو رسم بسيط وتعليق فكاهي أو رسم فكاهي دون تعليق يعشقه كثير من الفنانين لإظهار انتقاداتهم ورؤيتهم للأشياء ومعالجتهم للمشاكل الاجتماعية والسياسية بشكل ظريف ومبالغ فيه.



الشكل (١٥٣): كاريكاتير للفنان السعودي عبد الرحمن هاجد.

الشخصية الكاريكاتيرية :

هي الشخصية المستخدمة في الرسم الكاريكاتيري والتي يدور حولها موضوع الكاريكاتير، وتكون شخصية خاصة بالفنان ومن اختراعه. يعتمد رسم الكاريكاتير على النقطة والخط كعنصرين أساسيين في تصميم الشخصية الكاريكاتيرية خصوصاً والرسم الكاريكاتيري بشكل عام.



شخصية سلطنة للفنان
السعودي محمد الخنيفر



شخصية فلفل للفنان
المصري زهدي العدوي

الشكل (١٥٤): بعض شخصيات الفنانين العرب.



الشكل (١٥٥): رسم الوجه بالخط البسيط والنقطة.

نشاط (١)

انظر إلى الشكل المجاور هل الصورة لشخصية حقيقية أم شخصية كاريكاتيرية؟



الشكل (١٥٦): شخصية (شطة) للفنان المصري زهدي.

مميزات الشخصية الكاريكاتيرية:

حتى تكون الشخصية مثيرة ومميزة يجب أن تتميز بالبساطة ووضوح الرموز مع التركيز على أهم تفاصيل هذه الشخصية وعيوبها والمبالغة في إظهارها، بمعنى إذا كانت الشخصية ممتلئة مثلاً نبالغ في إظهار هذه السمات وهكذا.

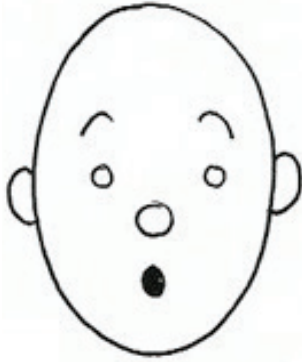


الشكل (١٥٧): كاريكاتير للفنان السعودي ربيع.

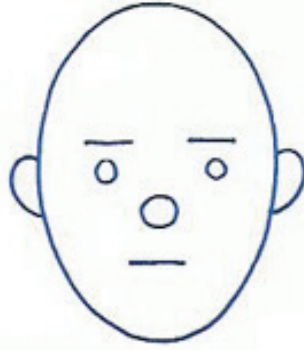
طرق رسم الشخصية الكاريكاتيرية:

أول ما يجب رسمه في الشخصية الكاريكاتيرية الوجه وانفعالاته.

لنتابع معاً الخطوات الآتية.....



في حالة التعجب



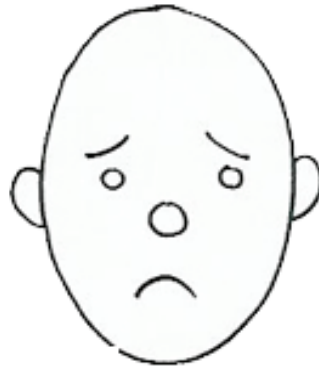
الوجه في شكله العادي



في حالة الغضب



في حالة السعادة



في حالة الحزن



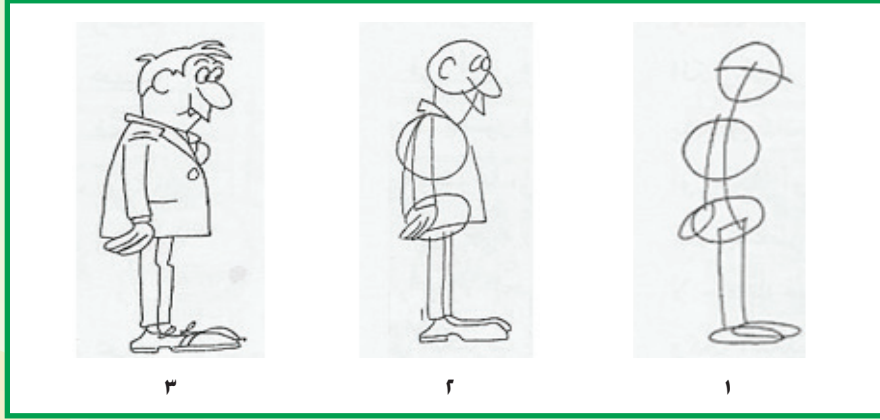
في حالة الذهول

الشكل (١٥٨): شكل الوجه في حالات انفعالية مختلفة.



نشاط (٢)

ارسم وجه لشخصيتك الكاريكاتيرية.
ما هي خطوات رسم هذه الشخصية كاملة؟
لنتابع معاً الخطوات الآتية.....



الشكل (١٥٩): خطوات رسم الشخصية الكاريكاتيرية.

أدوات رسم الكاريكاتير:

تتنوع الأدوات المستخدمة في الرسم الكاريكاتيري ولكنها تعتمد على أدوات أساسية وهي قلم الرصاص بكل درجاته. القلم الأسود السائل.

نشاط (٣)

تأمل/ي في الشكل (١٥٩)
وصمم/ي شخصية كاريكاتيرية
ترى أنها تعبر عن شخصيتك.





فن رسوم الكرتون (الكاريكاتير) (٢)

الموضوع الثاني

منذ ظهور هذا الفن وهو يُعرض لعامة الناس وتطورت طرق العرض حتى أصبح يُعرض في الصحف والمجلات ولا تكاد تخلو صحيفة أو مجلة في وقتنا الحاضر إلا وبها رسم كاريكاتيري باختلاف أنواعه. وأصبح لكل مجلة أو صحيفة رسامها الكاريكاتيري الخاص كما أقام بعض الفنانين المعارض الخاصة بهم في الرسم الكاريكاتوري.



الشكل (١٦١): كاريكاتير (الكتاب).



الشكل (١٦٠): كاريكاتير للفنان السعودي رشيد السليم.

أنواع الكاريكاتير:

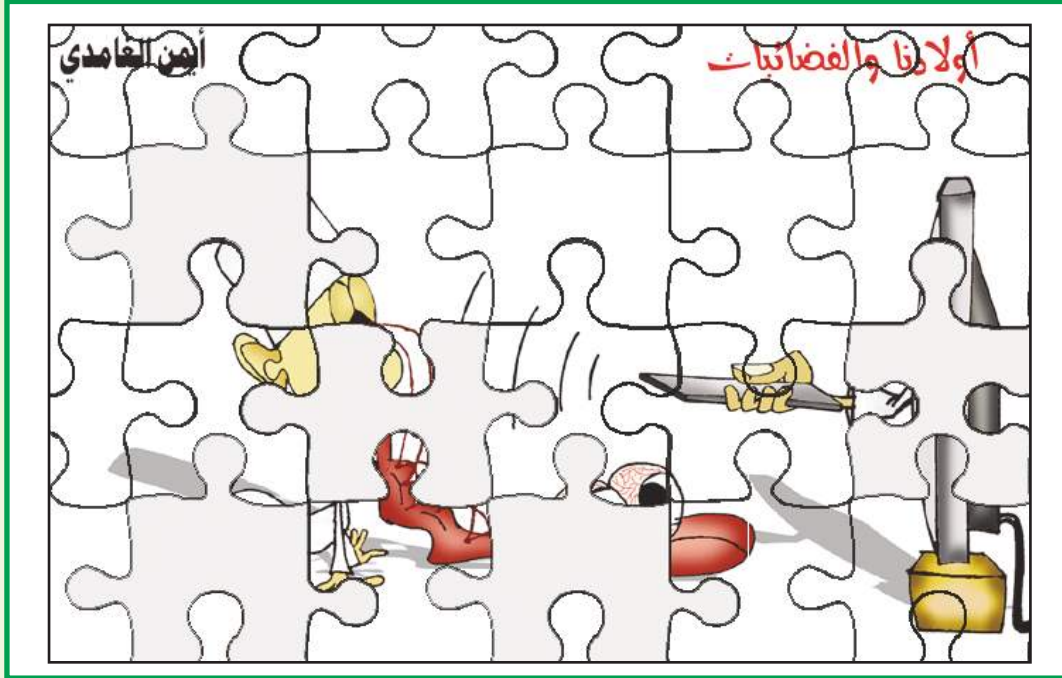
هناك ثلاثة أنواع للكاريكاتير وهي:
كاريكاتير الشخصية وقد سبق وأن تناولناه بشيء من التفصيل. والكاريكاتير الاجتماعي
وهناك أيضاً الكاريكاتير السياسي.



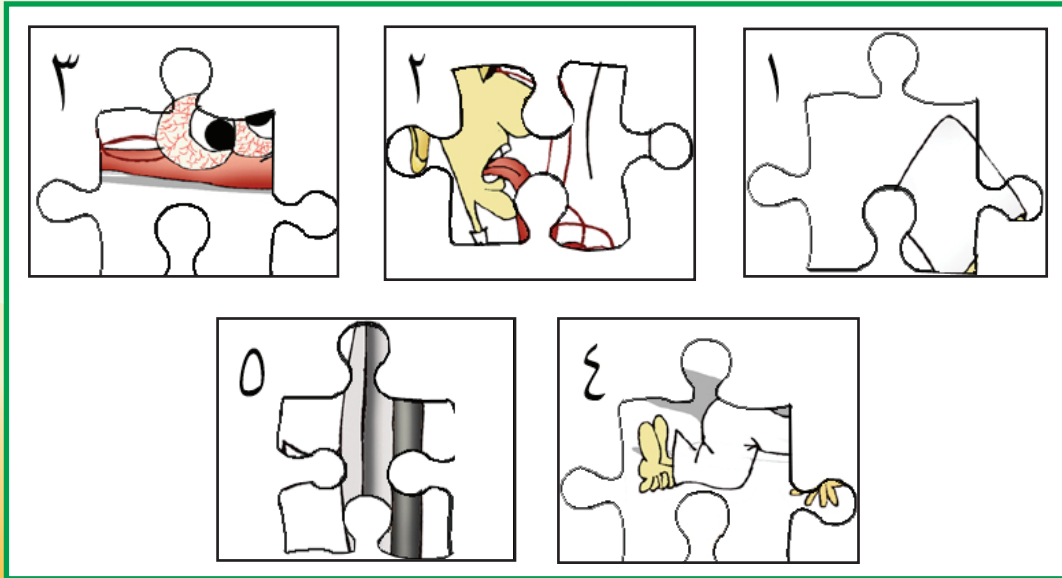
الشكل (١٦٢): كاريكاتير للفنان السعودي باري.

نشاط (١)

ضع رقم الصورة المناسبة في مكانها المناسب في الكاريكاتير الآتي:



الشكل (١٦٣): كاريكاتير للضمان السعودي أيمن الغامدي.



الكاريكاتير الاجتماعي:

يعود الرسم الكاريكاتيري عند العرب إلى طبيعة الشعر الساخر المرتبط بشعر الهجاء، أو بواقع الحياة وتناقضاتها وتطوراتها عبر العصور. وقد عُرف بشعر الفكاهة الذي يعتمد على التقاط العيوب من المجتمع وتضخيمها في الصور الشعرية، ومن ذلك قول الشاعر في رسم صورة البخيل:

يَبْسُ اليدين فما يَسْطِيعُ بسطهما
كأن كفيه شُدَّتْ بالمسامير

وقد تفاوتت المعلومات حيال نشأة هذا الفن بصورته الحالية. وتعد الصورة الكاريكاتيرية رسالة من الفنان إلى المتلقي من خلال سياق مشترك قائم على بنية الواقع الذي يعيشونه معاً، مما يتطلب من الفنان الكاريكاتوري أن يكون واعياً و متواصلاً مع مجتمعه و متمكناً من فنه؛ ليتحقق له النجاح .

والفكرة الكاريكاتيرية تنقسم إلى عدة أنواع، أحدها (الكاريكاتير الاجتماعي) الذي يبرز من خلال قضايا وتناقضات الواقع الاجتماعي، ويتميز بسخريته اللاذعة وتهكمه الشديد وتأثيره المحدود، ويتفرع منه (الكاريكاتير الرياضي). وتبرز وظيفة الكاريكاتير كفن دعائي قائم على وجود رسالة ومرسل ومتلقي للرسالة.



كما أن له دور في معالجة بعض القضايا الاجتماعية كالدفاع عن حقوق الإنسان، حيث يسهم في التفكير في حلول لعلاجها. فبخطوط الرسم البسيطة ينتقل المعنى والمضمون انتقالاً مباشراً. ومن ثمَّ يؤدي إلى حركة فاعلة تقدمية بشأن الحدث الكاريكاتيري الهزلي الساخر بالتغيير أو التجديد للواقع والمستقبل.

نشاط (٢)

أبحث عن كاريكاتير إيجابي اجتماعي في المملكة العربية السعودية، ثم أضعه هنا.



الكاريكاتير السياسي:

يتمثل الكاريكاتير السياسي في طرح الأحداث السياسية في العالم.

دور الحركة والخط في الرسم الكاريكاتيري:



يتميز الرسم الكاريكاتيري بحرية الحركة في الخطوط ويمكن تحريك الخطوط كما يريد الفنان حسب الشخصية ونوع الحركة كما أن هذا الفن يتميز بالبساطة فيمكن رسم العين مثلاً نقطة أو دائرة أو خط أو أي شكل يختاره الفنان.

الشكل (١٦٤): الحركة بالخط في رسم ساخر ينتقد فيه الفنان ظاهرة القيادة بتهور مع رمي النفايات على الطريق العام.

نشاط (٣)

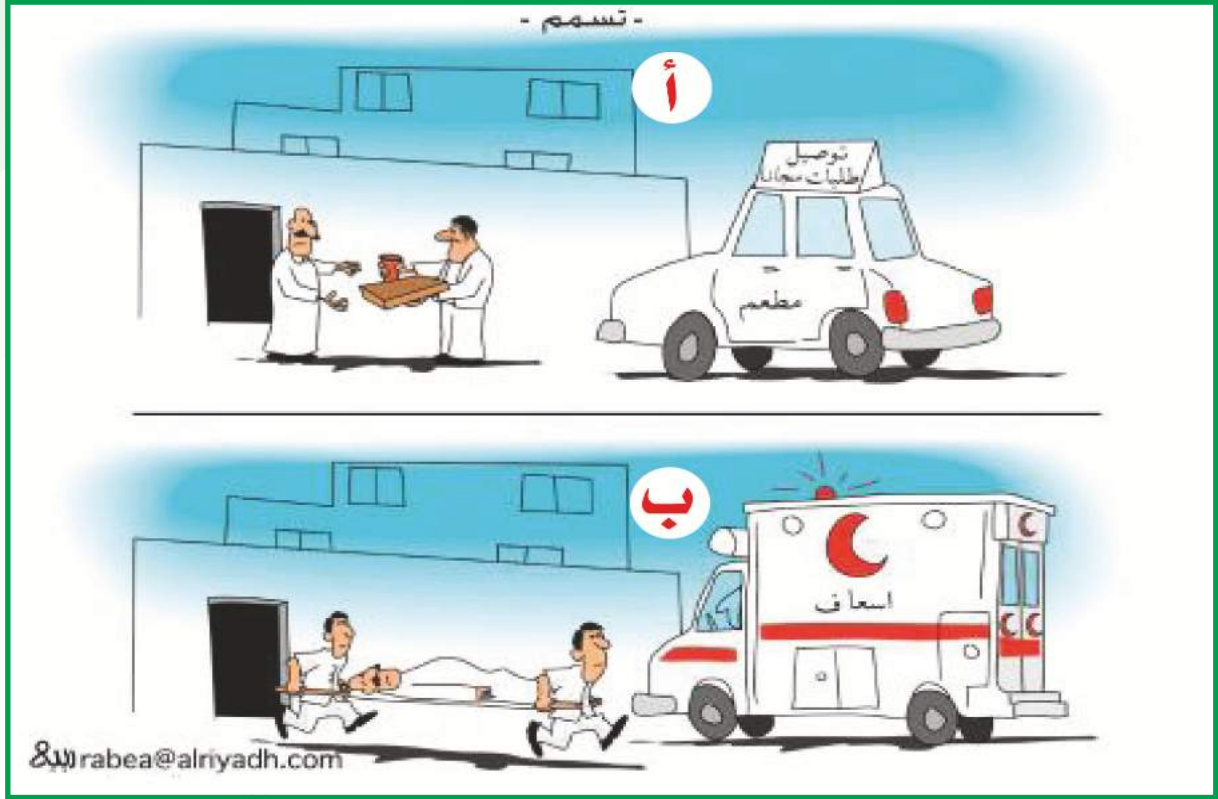
ضع عنواناً مناسباً للكاريكاتير، صف القيم المتضمنة في الشكل (١٦٥).



الشكل (١٦٥): كاريكاتير للفنانة السعودية الجوهرة.

رسم المسلسل الكاريكاتيري:

نعلم أن الرسم الكاريكاتيري رسم ساخر فنرى مثلاً في الشكل (١٦٧-أ) لوحة لشخص يقوم بتوصيل وجبات طعام إلى أحد المنازل، ولو اكتفينا بهذه الصورة لما أصبح كاريكاتيراً حيث فقد عنصر السخرية، ولكن حتى يكتمل الكاريكاتير نرسم الشكل (١٦٧-ب).



الشكل (١٦٧) كاريكاتير للضمان السعودي ربيع.

نشاط (٥)

ارسم مسلسلاً كاريكاتيرياً مستخدماً شخصية كاريكاتيرية جاذبة للتعليق عن ظاهرة سلوكية منتشرة في مدرستك، مع وضع التعليقات الساخرة.

تقويم الوحدة

مجال: رسوم
الكاريكاتور

السؤال الأول

عرّف كل من:

١- فن الكاريكاتير.

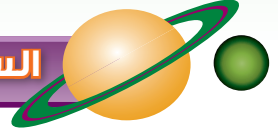
٢- الشخصية الكاريكاتيرية.

السؤال الثاني

ما هي أنواع الكاريكاتير؟



السؤال الثالث



ضع/ي علامة (✓) أمام العبارة الصحيحة، وعلامة (×) أمام العبارة غير الصحيحة فيما يأتي:

- ١- يصور الكاريكاتير الاجتماعي حياتنا اليومية وما نراه من سلبيات في المجتمع. ()
- ٢- يختلف فنان الكاريكاتير عن كاتب القصة أو الرواية. ()
- ٣- رسم الكاريكاتير رسم ساخر. ()
- ٤- يعتمد رسم الكاريكاتير على النقطة والخط كعنصرين أساسيين في تصميم ورسم الشخصية الكاريكاتيرية. ()
- ٥- الشخصية الكاريكاتيرية حتى تصبح مثيرة ومميزة يجب أن تتميز بالبساطة ووضوح الرموز والمبالغة في تفاصيل الشخصية. ()

المشروع الفصلي



أهداف المشروع الفني

المشروع الفصلي

- ١- تنمية مهارات التفكير الإبداعي لدى الطالب/ة .
- ٢- دمج بين المجالات الفنية التي تم دراستها خلال الفصل الدراسي وتطبيقها في المشاريع الفنية لدى الطالب/ة .
- ٣- تبادل الخبرات الفنية بين الطلبة في المشاريع الفنية الجماعية .
- ٤- دعم الاتجاهات الإيجابية لدى الطلبة نحو الإبداع والتفكير الإبداعي .
- ٥- إكساب الطالب/ة القدرة على الإحساس بالمشكلات وتقديم حلول لها بطرائق إبداعية .
- ٦- مناقشة العلاقات بين القيم التشكيلية المتوفرة في الأعمال الفنية التي ينتجها الطالب/ة .
- ٧- التعبير عن الانفعالات الوجدانية، وملاحظة المعاني التعبيرية في الشكل واللون والتجسيم في العمل الفني .
- ٨- إكساب الطالب/ة مهارات التخطيط والتفكير للمشاريع الفنية .
- ٩- إكساب الطالب/ة القدرة على التشكيل بالخمات المتعددة في الإنتاج الفني .



استمارة تنفيذ المشروع الفصلي

اسم المشروع

نوع
المشروع

فردى

جماعى

فكرة المشروع

أهداف المشروع

تخطيط فكرة العمل

وصف المشروع

الآخامات والأدوات

مراحل تنفيذ المشروع

طرق إخراج وعرض المشروع

قيمة المشروع الجمالية والنفعية

أسباب عدم التنفيذ:

لم يُنفذ

نُفذ

التقويم:
النقد الفنى والتقييم:

